

Velkommen til kickoff-landmandsmøde

**Den Grønne Trepart i det sydvestlige
Sønderjylland m.m.**

Agerskov 6. marts 2025





Bestyrelsesmedlem
Niels Martin Krag



Afd.chef planteavl
Carsten Clausen Kock

Velkomst og gennemgang af program





Kort oplæg om den politiske aftale og organisering af treparten

v. bestyrelsesmedlemmerne Bo Bejer og Bo Langhede, Spiras

De økonomiske perspektiver for landbruget set ud fra N-reduktionskravene

v. specialkonsulent Jacob Krog, SEGES Innovation

Kommunernes rolle og opgaver med treparten

v. Teamleder Natur og GIS, Tine Fricke, Aabenraa Kommune

v. Fagchef Klima, plan og udvikling, Lars-Erik Skydsbjerg, Tønder Kommune

Treparten – hvad rummer den af udfordringer og muligheder for landbruget?

v. afd.chef planteavl Carsten Clausen Kock

og afd.chef miljø Lars Schmidt



Dagens program



Hvordan arbejder vi klogest med udtagning, skov og ekstensivering?

*v. leder af grøn omstilling hos Spiras, Niels Ole Præstbro
udtagningskonsulent Britt Bjerre Paulsen og
miljø- og naturrådgiver Mads Alnor Schmidt*

Klima- og kvælstofkravene i Treparten i et strategisk perspektiv

*v. afd.chef økonomi Claus Bech Jensen
og afd.chef udvikling Anders Andersen*

Afrunding og opsamling

v. Søren Laustsen, bestyrelsesmedlem Spiras

Der serveres sandwich, øl og vand.

Snak med naboen - tag fat i rådgiverne 😊



Kort oplæg om den politiske aftale og de forestående opgaver for landbruget



Bo Langhede



Bo Bejer

Bestyrelsesmedlemmer hos Spiras

Politisk aftale og Spiras



Tre modeller for en CO2e-afgift på landbruget

- Fagligt input til trepartsforhandlingerne
- En svær opgave → Danmark er det første land der indfører en CO2-afgift på landbruget
- Kompliceret af putte en afgift på biologiske processer

	Model 1: 750 kr.	Model 2: 375 kr.	Model 3: 125 kr.
CO2-reduktion i 2030 (mio. ton)	3,2	2,8	2,6
Tab af arbejdspladser (pct.)	10,2	4,3-6,1	2,0-3,8



Klimarådet anbefaler CO2-afgift på 1.500 kr.

Politikerne bør allerede før klimahandlingsplanen skrue gevaldigt op for den grønne indsats, der kommer til at stå samfundet i mange milliarder, hvis 70 procent-målet skal indfries, fastslår Klimarådet i sin mest omfattende rapport til dato. Omvendt sættes der også loft over den maksimale reduktion i 2025.

Markant flertal af vælgerne vil have en klimaafgift på landbruget

Kun 18 procent af vælgerne mener, at landbruget skal slippe for en CO2-afgift, viser en meningsmåling lavet af Epinion for Altinget og DR. Der er ikke nogen stor opbakning til, at landbruget skal gå fri, siger tidligere V-toprådgiver.



Danmarks
Naturfredningsforening

Danmarks Naturfredningsforening går efter høj CO2-afgift for landbruget

Sønderlemmende kritik af dansk vandmiljøindsats

Det bør koste et sted mellem knap 1000 kr. og 1300 kr. at udlede et ton CO2 i fremtidens Danmark, hvis det politisk fastsatte klimamål på 70 procents reduktion i 2030 skal nås. Det er vurderingen i et nyt notat fra De Økonomiske Råds formandskab, også kaldet vismændene.

Høj klimaafgift kan sende stor del af landbrugets CO2-udledninger til udlandet

En høj CO2-afgift på landbruget gavner dansk klimaregnskab, men risikerer at være mindst effektivt på globalt plan.



Stort politisk flertal for en afgift

Partier for en afgift



○ Antal mandater: 146

Partier imod



○ Antal mandater: 16

Partier på vippet



○ Antal mandater: 7

*Partier i stiplede kasser indgår ikke i Landbrugsaftalen



Hvorfor vi kan være tilfredse med aftalen

- Ingen kvælstofafgift på gødning
- Investeringer fra den danske stat (40 mia. kr.) og Novo Nordisk (10 mia. kr.)
- 60 procent bundfradrag → Muligt for den mest klimaeffektive landmand at undgå CO₂e-afgiften.
- Arealomlægning skal foretages lokalt → Baseret på frivillighed og fuld kompensation til grundejere for værditab.
- Aftalen skaber stabilitet og klarhed omkring rammevilkårene for landbruget og fødevarerindustrien.

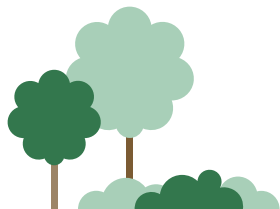


Fokusområder for trepartens arbejde

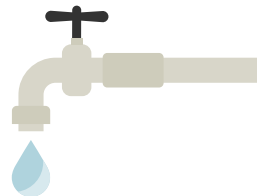
Grøn udvikling af landbruget og arealplanlægning indgår som en integreret del af de enkelte temaer



CO2e-afgift



Skov



Grundvand



Natur og biodiversitet



Mixerpulten



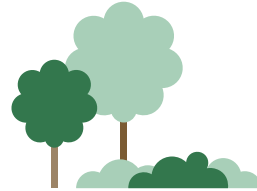
Klima
(Co2-afgift)



Drikkevand



Natur og
biodiversitet



Skov



Vandplaner



Plads til fødevarer-
produktion

En pakke med mange elementer

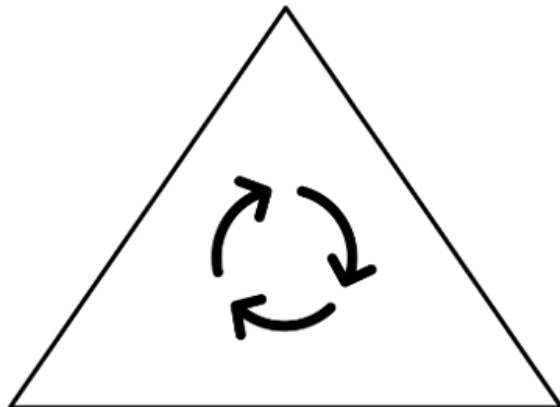


Hovedelementerne i aftalen

Skov, natur og biodiversitet

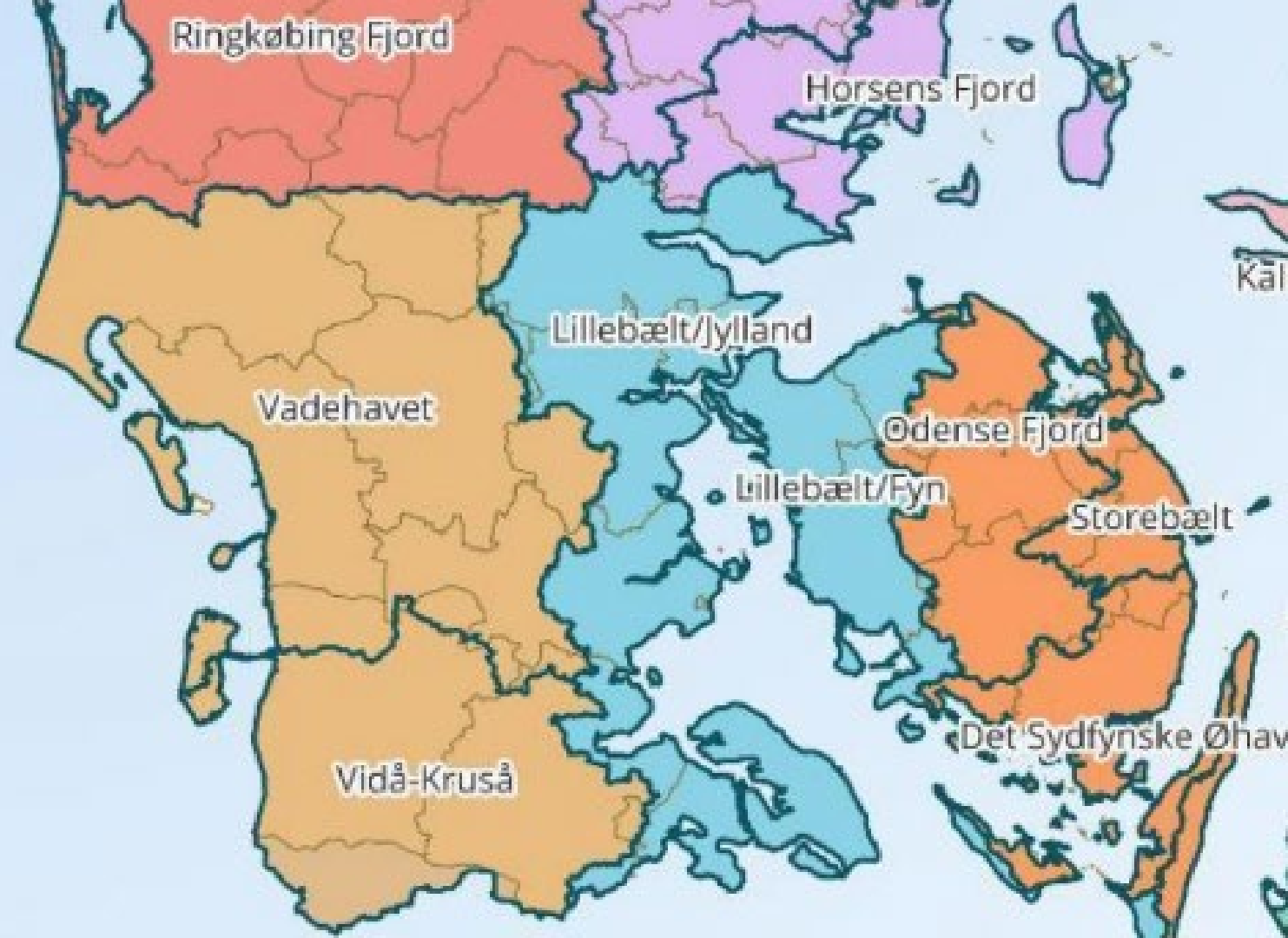


Klimaløsning
for landbruget



En samlet plan
for et bedre
vandmiljø





Etablering af 23 lokale treparter

-
- 1-2 repræsentanter for hver kommune i oplandet
 - 1-2 repræsentanter for lokale landbrugsorganisationer
 - 1-2 repræsentanter for lokale naturorganisationer
 - 1 repræsentant fra Naturstyrelsen
-





**Kaare
Andersen**

Jysk
Landboforening



**Stine
Bundgaard**

Sagro





**Søren
Laustsen**
Spiras



**Lars
Schmidt**
Spiras

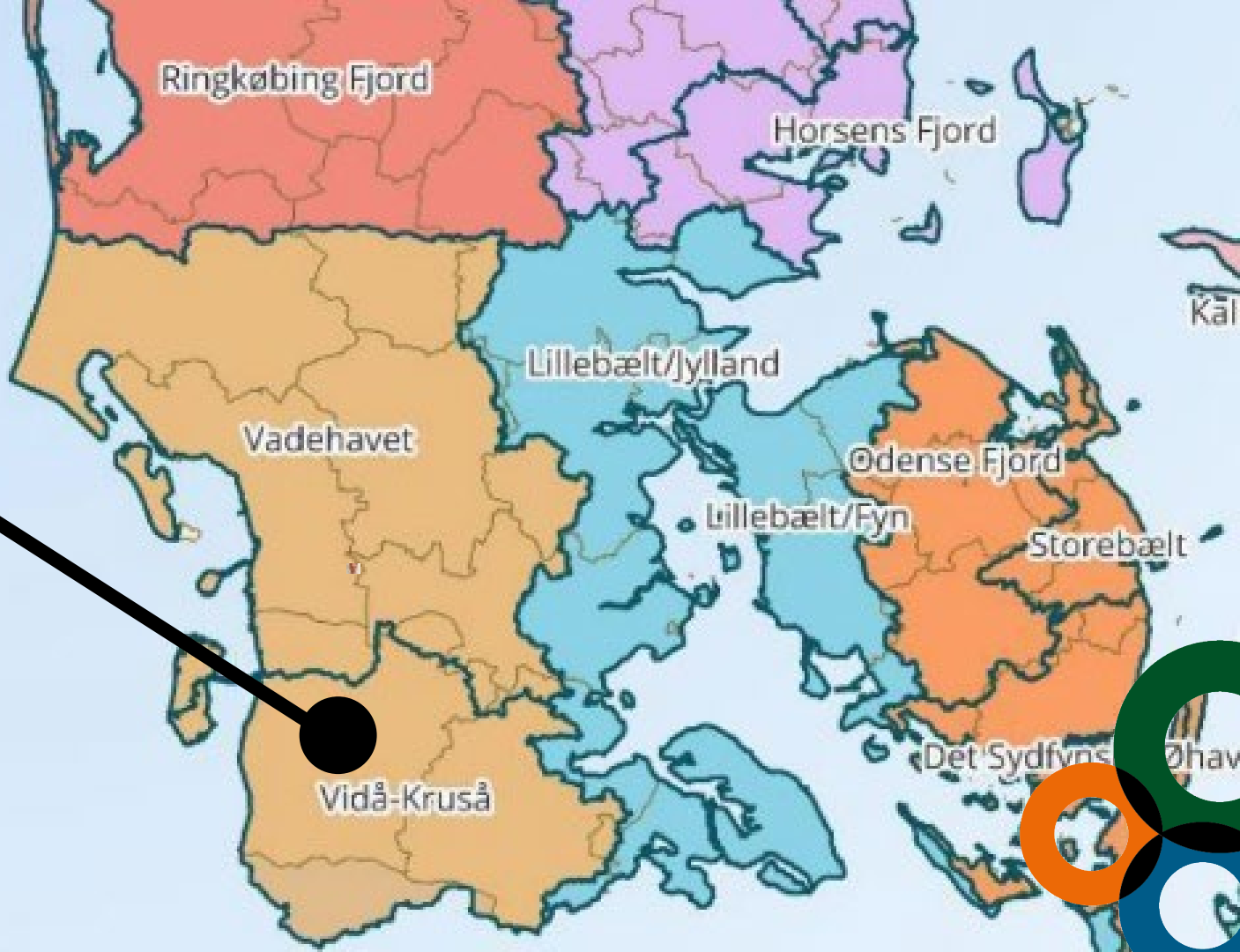




**Bo
Bejer
Spiras**



**Anders Friis
Sørensen**
Sønderjysk
Familielandbrug



Hvilke handlemuligheder har jeg som landmand i de lokale kystvandoplande?



Jacob Krog
specialkonsulent
SEGES Innovation

Økonomiske
perspektiver
for
landbruget



De økonomiske perspektiver for landbruget set ud fra N-reduktionskravene

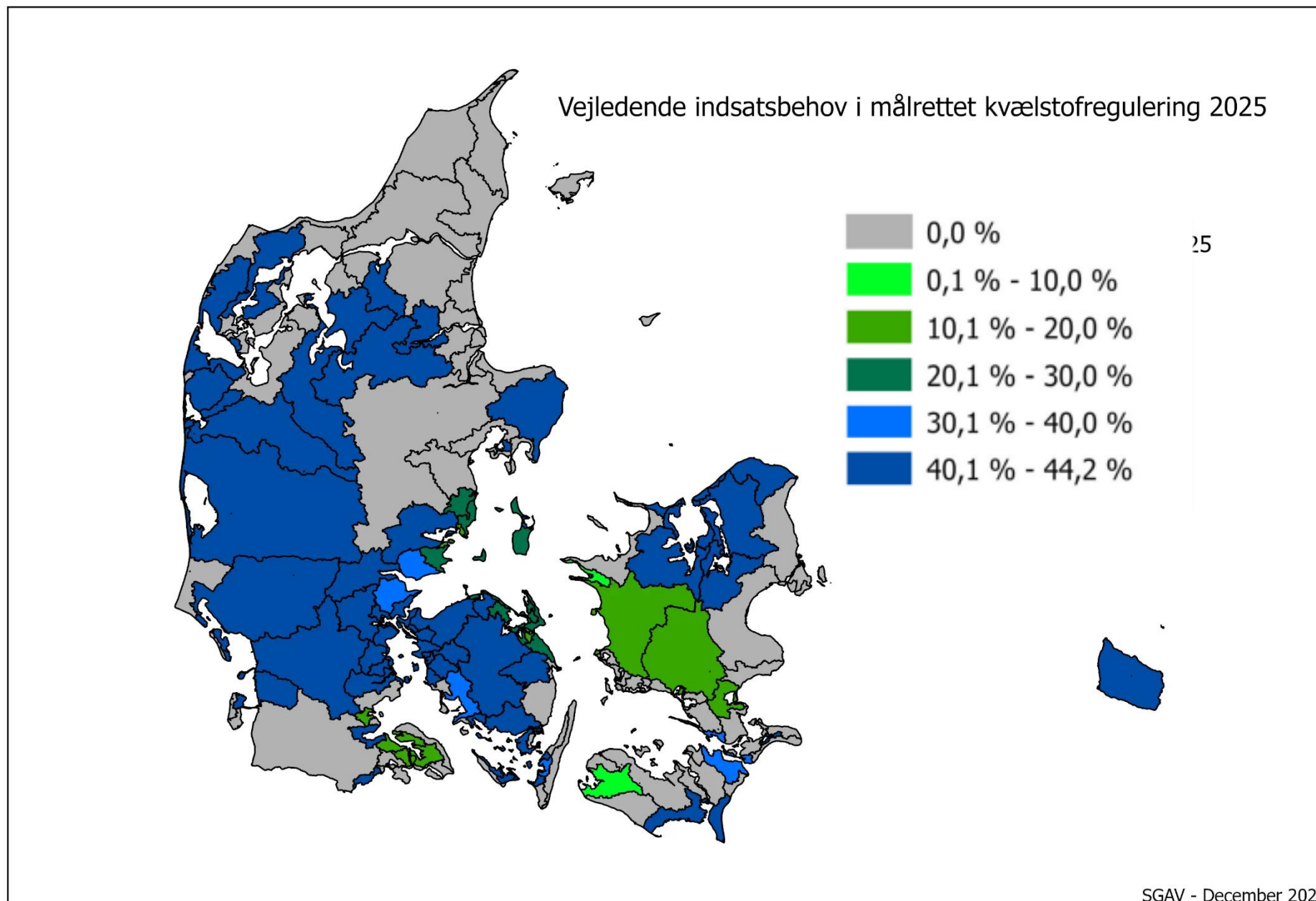
Jacob Krog

Agerskov – 6. marts 2025

STØTTET AF
Promilleafgiftsfonden for landbrug

SEGES
INNOVATION

Målrettet kvælstofregulering 2025

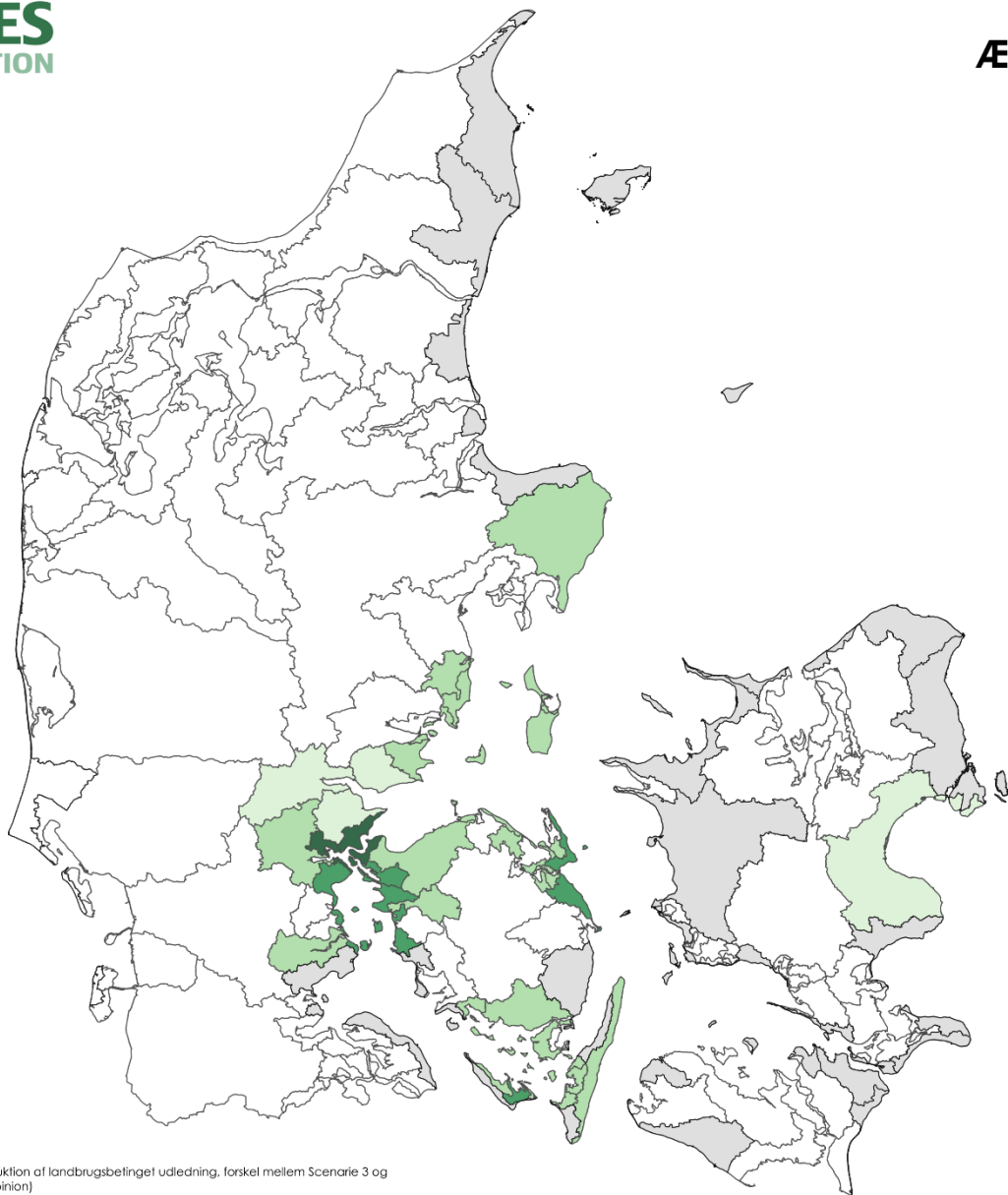


Forskel mellem Scenarie 3 og Scenarie 1 i Second Opinion

SEGES
INNOVATION

Ændring i kravet til landbrugsbetinget udledning

Scenarie 3 til Scenarie 1 (Second Opinion)



- Over 80 %-point
- 60 til 80 %-point
- 40 til 60 %-point
- 20 til 40 %-point
- 1 til 20 %-point
- Uændret
- Oplande der påvirkes af interkalibrering

SEGES
INNOVATION

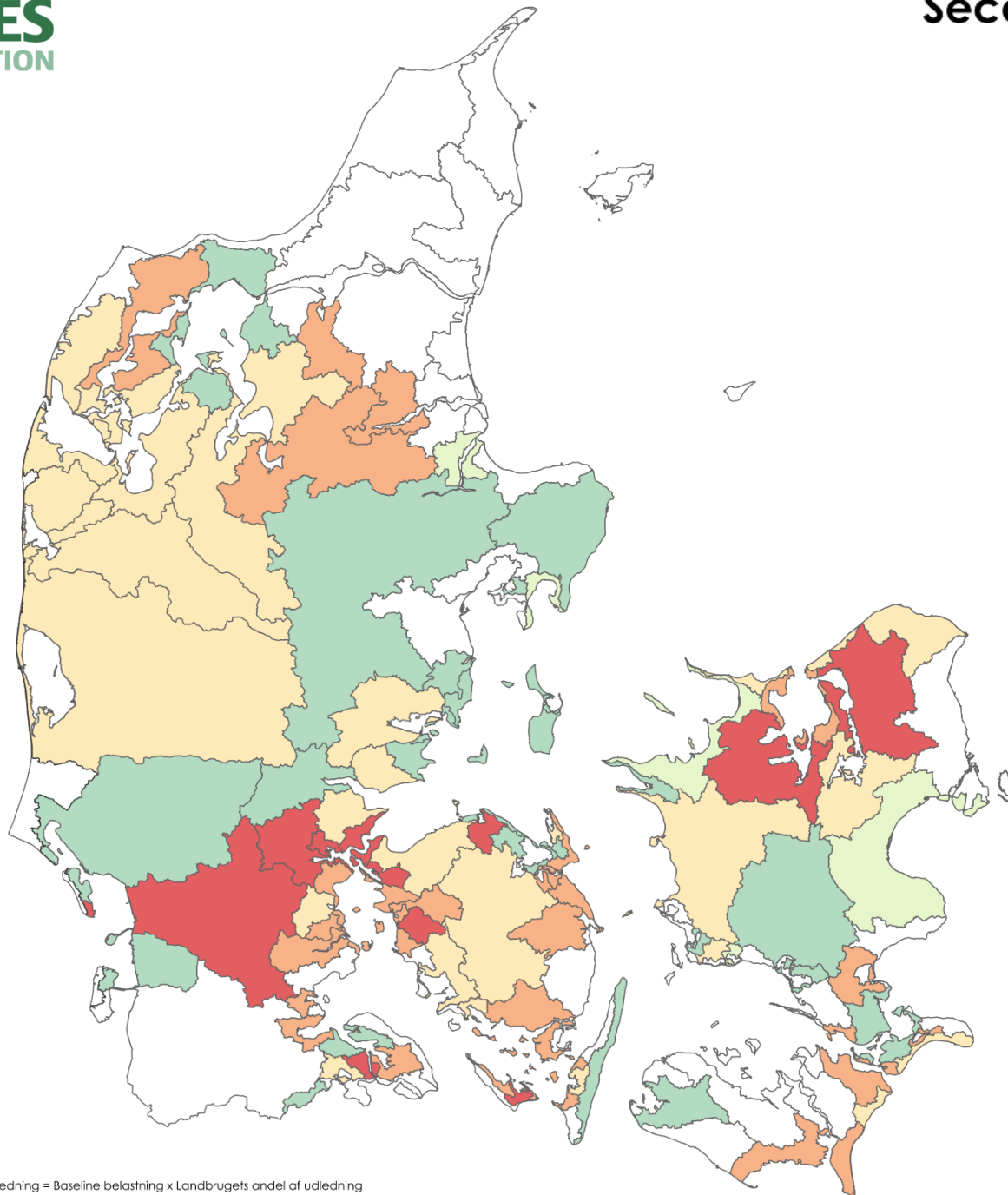
Hvorfor er det vigtigt at få succes med kollektive virkemidler?

- Den skærpede miljøgaranti sikrer at indsatskravet nok skal blive løst

- indsatskrav = vådområder + lavbund
+ minivådområder + indsats på dyrkningsfladen + brak/skov

Kollektive virkemidler
bliver den nye favorit

Krav til reduktion af landbrugsbetinget udledning



- Over 80 %
- 60 til 80 %
- 40 til 60 %
- 20 til 40 %
- 1 til 20 %
- Uændret

Kortet viser IKKE
hvilke muligheder der er
for kollektive virkemidler

Sædskifte (eksempel)

Korn-raps sædskifte:

Vinterraps – vinterhvede – vinterhvede – vårbyg m efterafgr. - vårbyg

Virkemidler

Præcisionsjordbrug

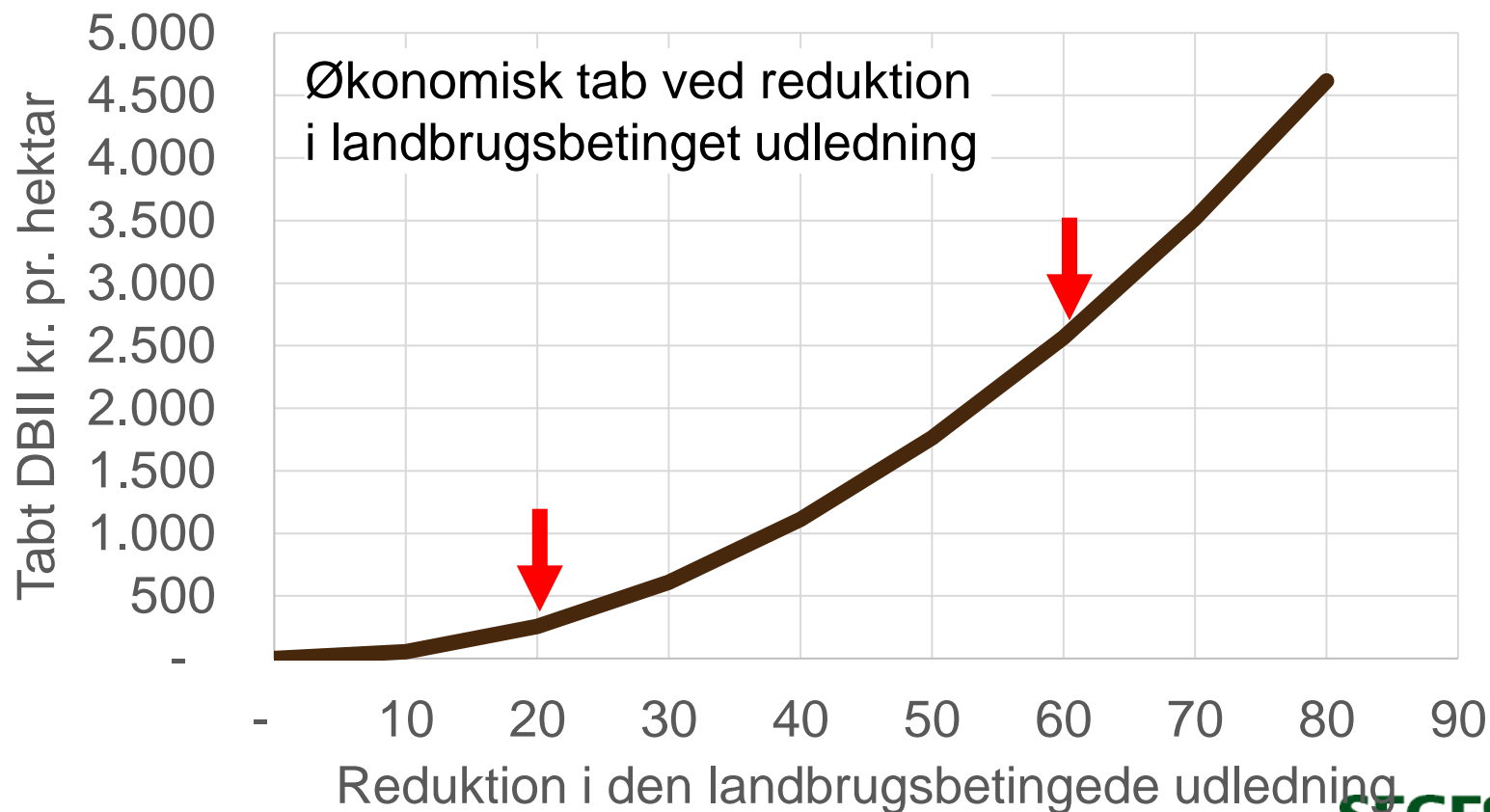
Tidlig såning af vintersæd

Efterafgrøder uden sædskifteændring

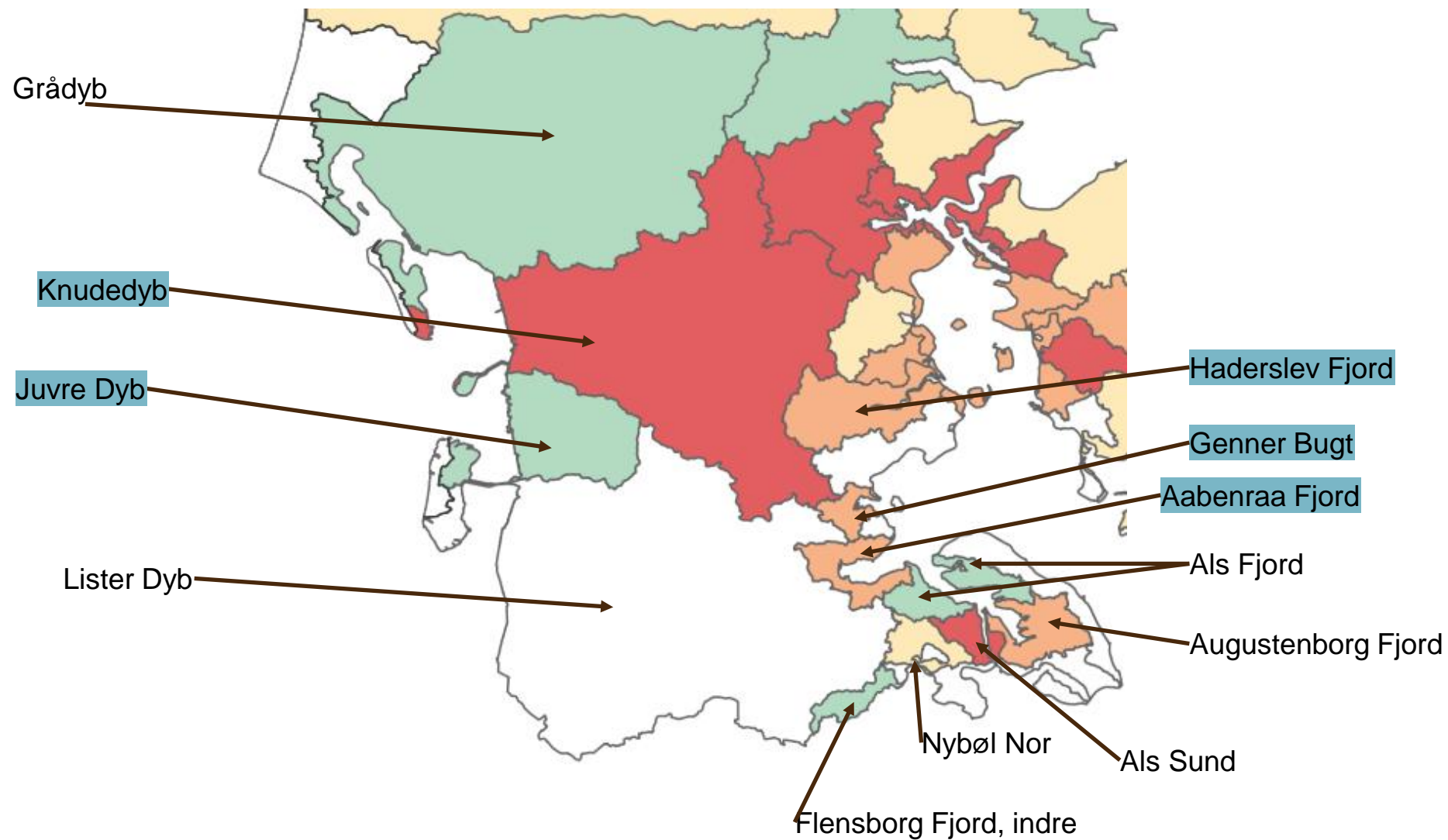
N-kvotereduktion

Sædskifteændring
- fra vinterhvede til vårbyg

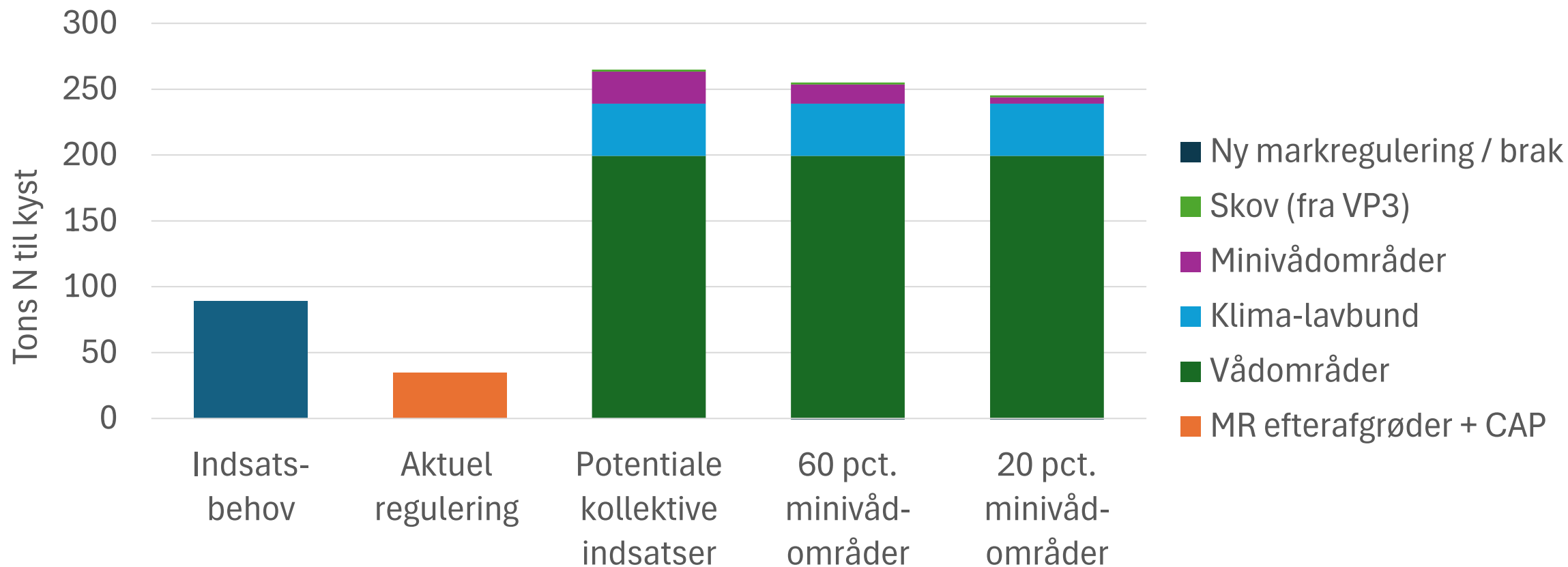
Braklægning



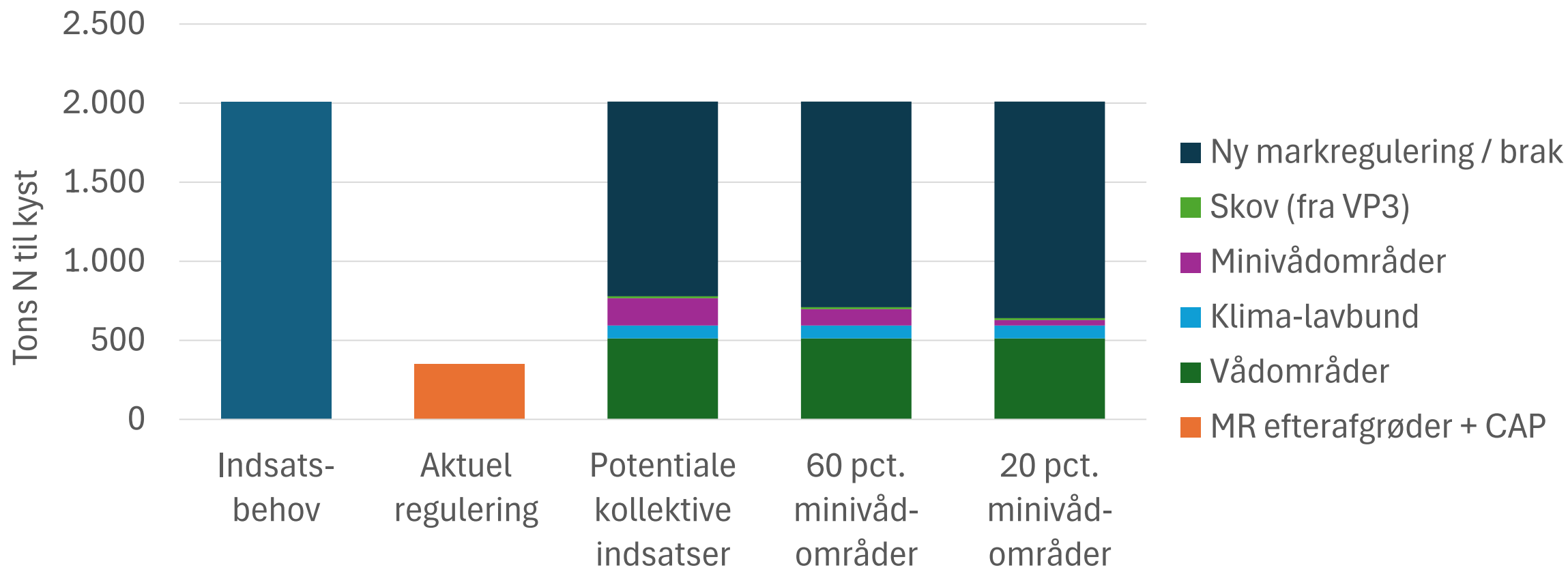
Vadehavet og Lillebælt



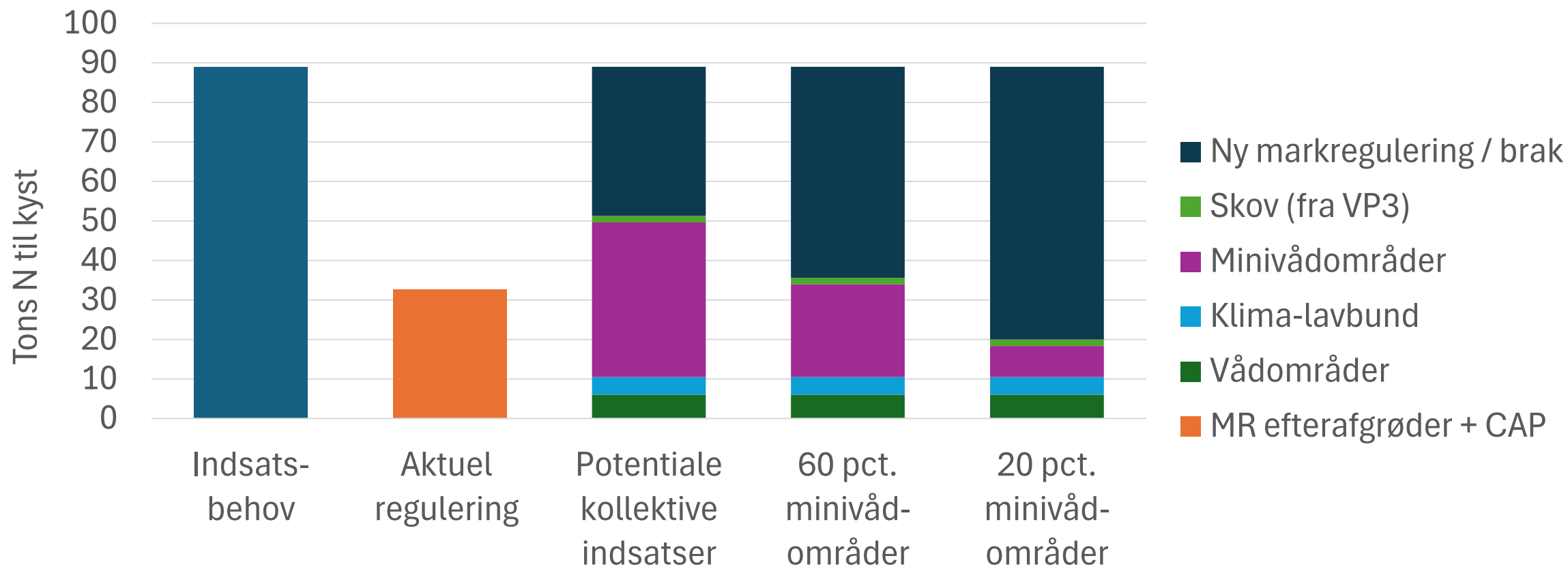
Indsatsbehov og potentialer i Juvre Dyb



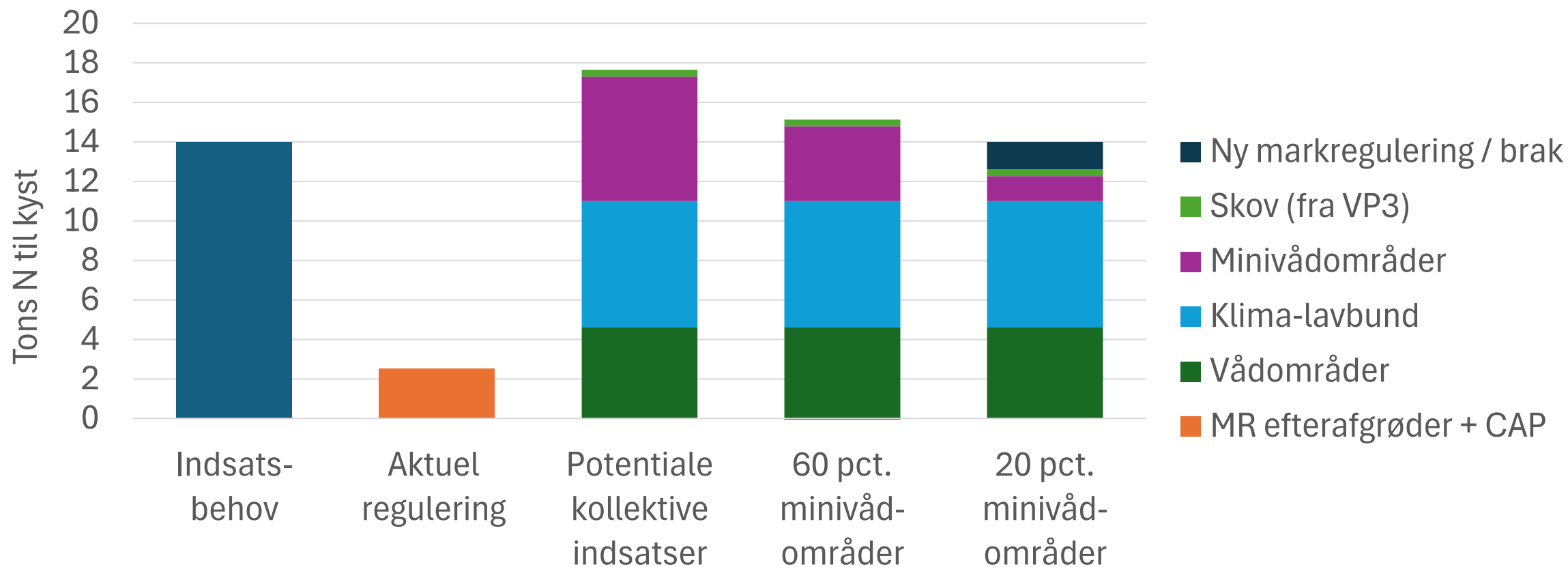
Indsatsbehov og potentialer i Knudedyb



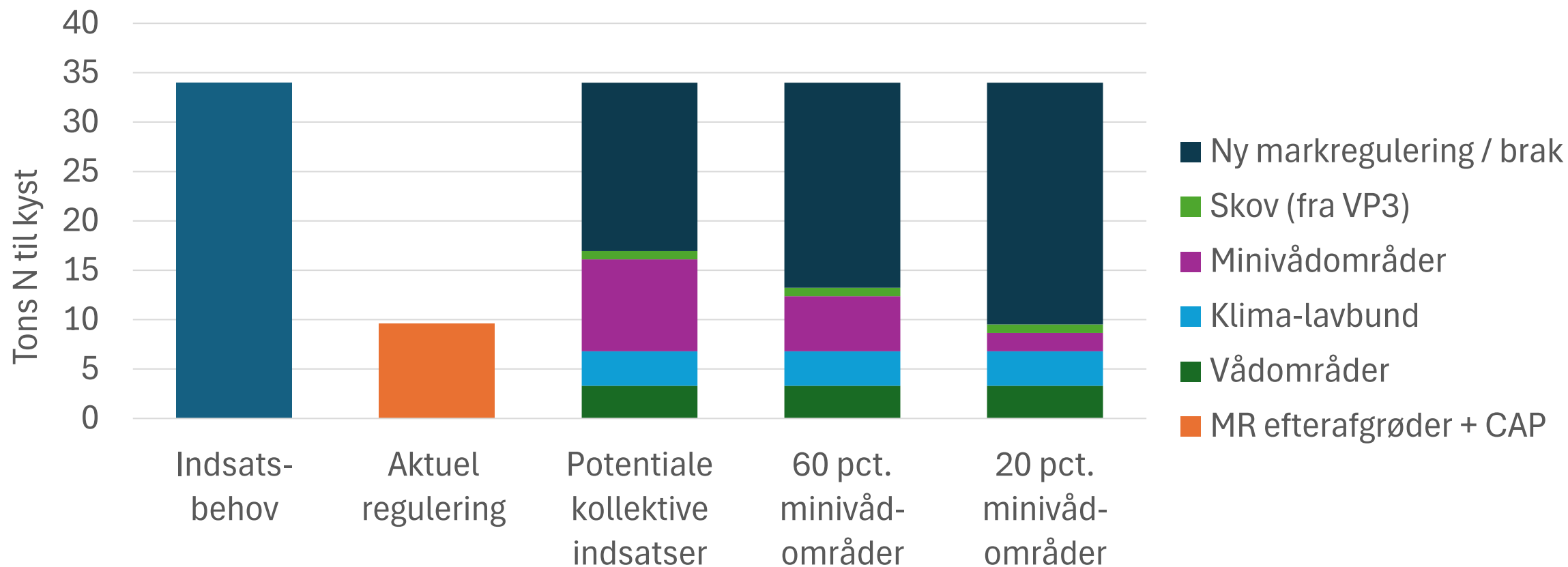
Indsatsbehov og potentialer i Haderslev Fjord



Indsatsbehov og potentialer i Genner Bugt



Indsatsbehov og potentialer i Aabenraa Fjord



Planen er vedtaget

Kollektive virkemidler:

- Er den langsigtede løsning som kan understøtte fremtidig drift af jord i oplandet
- Er med til at reducere behovet for udtagning af jord
- Er med til at reducere reguleringstrykket i form af efterafgrøder og afgrødevalg

Mest muligt i det kollektive spor
uanset om det løser hele indsatskravet



Jacob Krog

+45 6155 5783
jkg@seges.dk

STØTTET AF
Promilleafgiftsfonden for landbrug

SEGES
INNOVATION

**Kommunens rolle i
den lokale trepart.
Omlægningsplanerne set fra
kommunens perspektiv.**



Tine Fricke
Teamchef Natur og GIS
Aabenraa Kommune



Lars-Erik Skydsbjerg
Fagchef Klima, plan og udvikling
Tønder Kommune

**Aabenraa og
Tønder
kommuners
syn på
Trepert-
opgaven**





Aabenraa Kommune og Den Grønne Trepert

Agerskov 6. marts 2025

Teamleder Tine Fricke



Kommunens opgaver

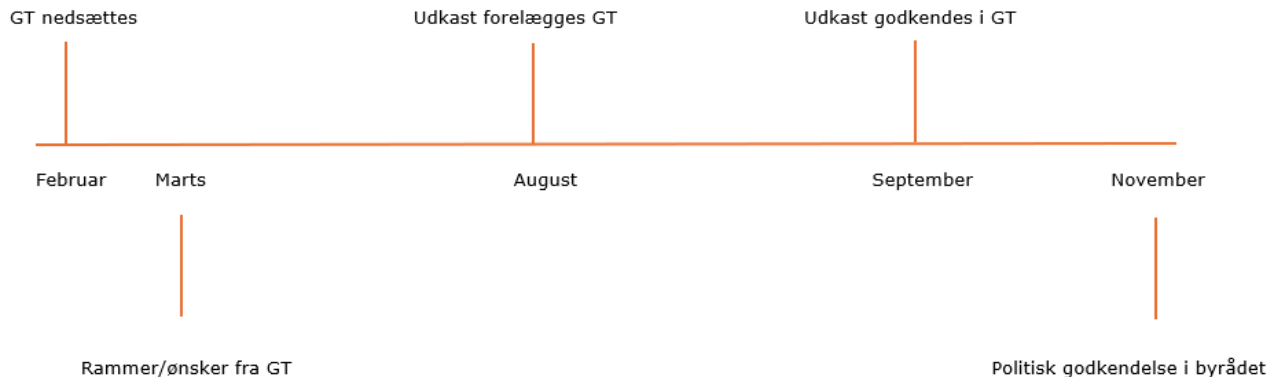
- Nedsætte Lokale Treparter
- Varetage formandskab og sekretariat
- Deltage i Taskforce
- Evt. nedsætte kystvandråd
- Udarbejde bidrag til omlægningsplaner inden medio 2025
- Realisere kommunale projekter

Kommunens opgaver

- Nedsætte Lokale Trepartar
- Varetage formandskab og sekretariat
- Deltage i Taskforce
- Evt. nedsætte kystvandråd
- **Udarbejde bidrag til omlægningsplaner inden medio 2025**
- **Realisere kommunale projekter**

2025 - omlægningsplaner

- Der udarbejdes en omlægningsplan for hver Lokal Trepert/hovedvandopland
- De Lokale Treparter kan udstikke rammer for kommunernes arbejde, skal godkende forslag til omlægningsplaner samt følge projektrealiseringen fremadrettet.
- Udarbejdelsen af omlægningsplanerne sker i de kommunale arbejdsgrupper.
- De enkelte kommuner godkender deres bidrag til omlægningsplanen inden årets udgang



Kommunal projektgruppe

Naturstyrelsens projektmedarbejder – Bo Mammen Kruse

Udtagningskonsulent fra Spiras – Britt Bjerre Paulsen

Udtagningskonsulent fra LHN – Louise Hedegaard Riemann

Danmarks Naturfredningsforening Aabenraa – Liselotte Johansen

Aabenraa Kommunes projektmedarbejdere – **naturprojekter@aabenraa.dk**

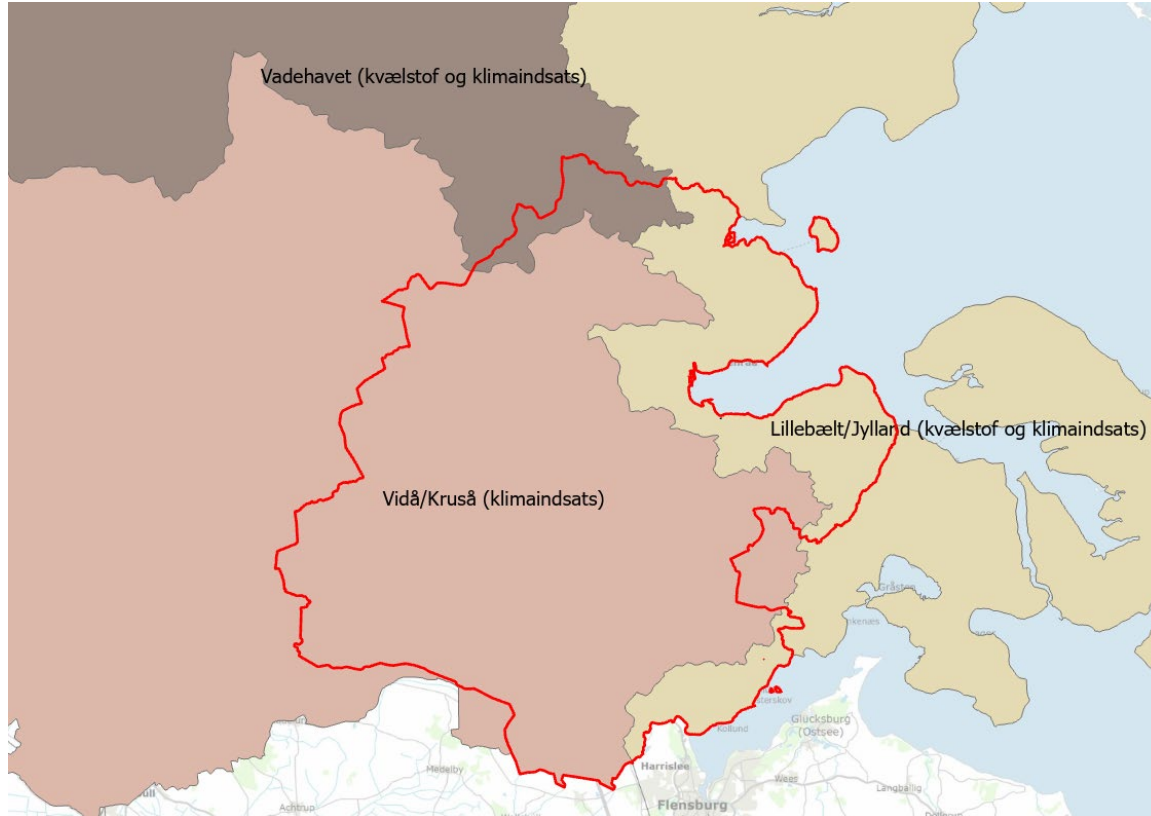
Alexander Witt Sabroe (Vidå/Kruså)

Søren Byskov Nielsen (Lillebælt-Jylland)

Cecilie Tvillum (kystvandråd Aabenraa Fjord)

Torben Hansen

Vi dækker 3 hovedvandopplande / Lokale Treparter



Indsatskrav

Omlægningsplanerne skal i første omgang sikre

Reduktion af CO₂ via udtagning af tørveholdige jorde

Reduktion af kvælstofudledning

Målene er fastlagt ud fra

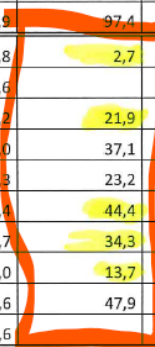
Tørvekort 2022 (andel af i alt 140.000 ha lavbundslande inkl. randarealer)

Vandområdeplanerne 2021-2027: Kvælstofreduktion for hvert delopland

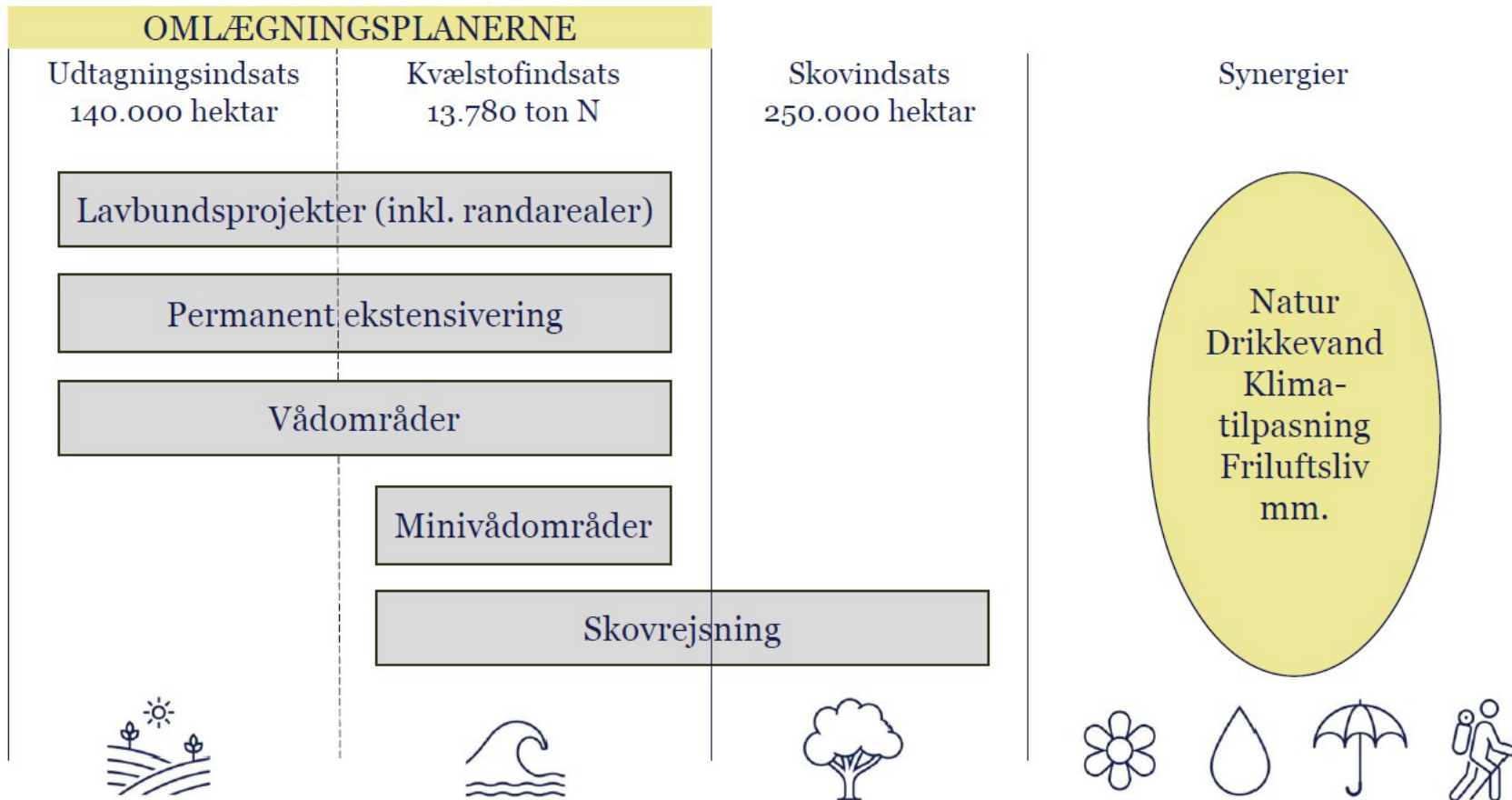
Bilag 1: Kystvand deloplande: Kvælstofindsats fordelt på virkemidler

Hovedfarvands-område							CAP			Markregulering og udtagningsindsats*	
Netværk		Kystvand delopland		Nedstrøms kystvand	Areal, delopland	Status-belastning	Baseline-belastning	Fordelt indsatsbehov, jf. bilag 1.1	CAP, sum af effekter	Foreløbig indregning af markregulering (6.500 ton N)*	Foreløbig indregning af udtagningsindsats*
ID	Navn	ID	Navn	ID	km ²	Ton N/år	Ton N/år	Ton N/år	Ton N/år	Ton N/år	Ton N/år
5	Lillebælt	231	124 Kolding Fjord, indre	231	320,3	507,0	477,5	302,5	10,7	94,9	196,9
5	Lillebælt	231	80 Gølle Fjord	231	29,3	10,6	10,6	33,7	2,1	23,9	33,2
5	Lillebælt	231	231 Lillebælt, Snævringen		89,0	152,4	149,7	29,8	1,1	9,5	14,2
5	Lillebælt	217	109 Hejlsminde Nor	217	107,6	185,8	170,7	77,1	4,6	54,2	18,3
5	Lillebælt	217	108 Avnø Vig	217	44,8	64,6	60,9	34,8	1,9	23,0	12,9
5	Lillebælt	217	106 Haderslev Fjord	217	185,0	197,8	178,9	89,4	5,7	60,4	38,8
5	Lillebælt	217	82 Åborg Minde Nor	217	83,6	147,2	139,8	85,7	3,6	41,1	41,1
5	Lillebælt	217	74 Bredningen	217	111,3	135,6	115,9	56,7	3,6	33,6	27,5
5	Lillebælt	217	217 Lillebælt, Bredningen		209,3	241,6	241,9	97,4	6,2	62,6	2,1
5	Lillebælt	216	113 Flensborg Fjord, indre + S	114	42,1	38,0	27,8	2,7	0,9	1,8	
5	Lillebælt	216	114 Flensborg Fjord, ydre	216	109,0	79,2	42,6		3,8		
5	Lillebælt	216	110 Nybøl Nor + S	114	58,9	82,7	81,2	21,9	2,0	19,9	
5	Lillebælt	216	105 Augustenborg Fjord	103	94,5	74,6	67,0	37,1	3,0	33,5	0,6
5	Lillebælt	216	104 Als Sund	103	44,9	58,8	54,3	23,2	1,9	21,6	
5	Lillebælt	216	103 Als Fjord + S	216	99,7	154,2	164,4	44,4	3,6	40,4	
5	Lillebælt	216	102 Åbenrå Fjord	216	81,1	114,7	103,7	34,3	2,7	17,9	13,8
5	Lillebælt	216	101 Genner Bugt + H	216	38,8	39,8	35,0	13,7	1,2	9,2	3,3
5	Lillebælt	216	87 Helnæs Bugt	216	183,3	193,0	174,6	47,9	5,3	42,6	
5	Lillebælt	216	216 Lillebælt, syd ↙		379,4	390,7	339,6		11,8		
6	Storebælt	29	29 Kalundborg Fjord		64,5	75,7	70,8	10,1	2,5	7,6	
6	Storebælt	204	204 Jammerland Bugt og Musholm Bugt		1.088,7	1.546,0	1.455,6	488,8	42,2	446,7	
6	Storebælt	96	85 Kertinge Nor	84	17,3	24,3	24,1	9,6	0,9	9,5	
6	Storebælt	96	84 Kerteminde Fjord	96	18,7	24,1	23,1	11,8	1,1	10,7	
6	Storebælt	96	96 Storebælt, NV		112,5	168,9	156,3	63,9	5,8	57,5	
6	Storebælt	95	95 Storebælt, SV		139,8	126,1	109,4	18,2	5,4	12,8	

N-indsatsbehov i Aabenraa Kommune



Samspil mellem virkemidler i omlægningsplanerne

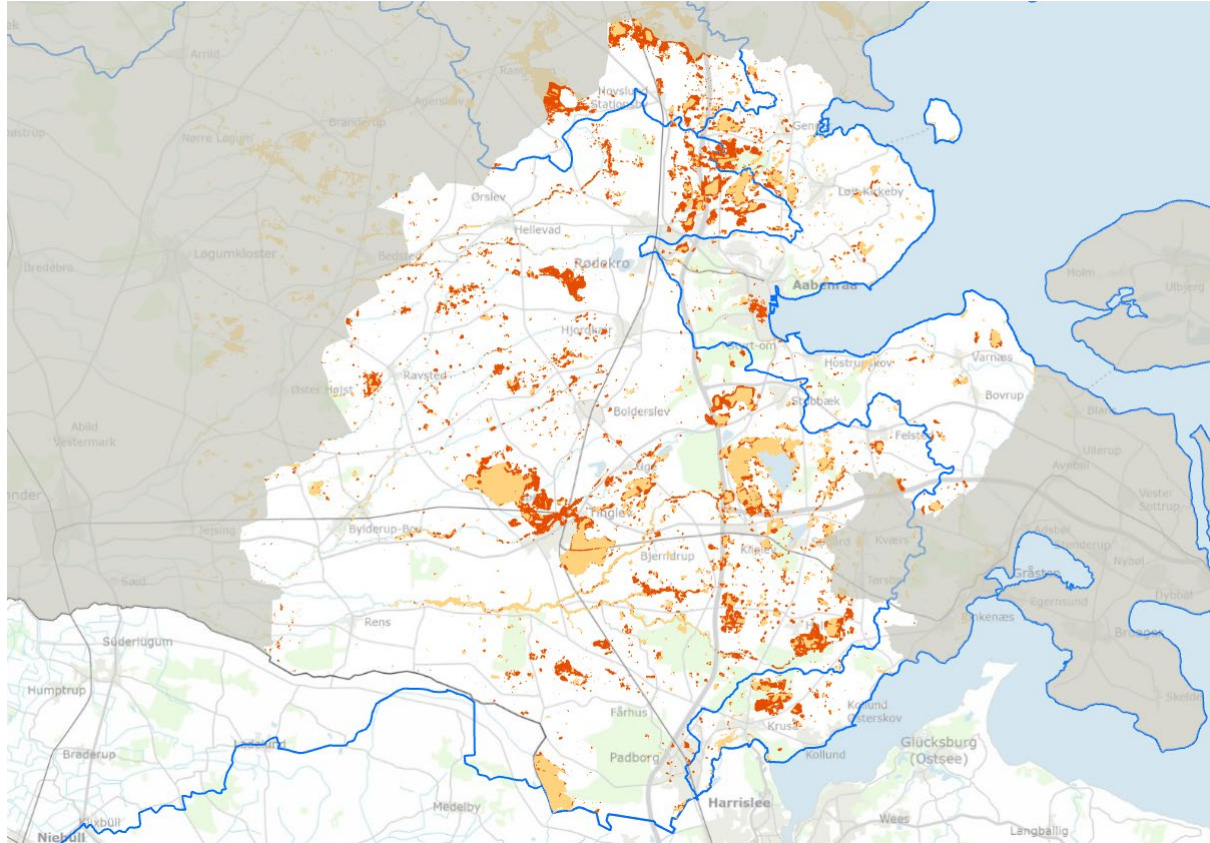


Virkemidler

Primært (mest arealeffektive):

- Lavbundsprojekter
- Vådområder
- Minivådområder
- Ekstensivering
- Skovrejsning

Kulstof2022-arealer uden §3 (rød)



Vadehavet 310 ha
Lillebælt 400 ha
Vidå/Kruså 1940 ha

I alt 2650 ha

Vores tilgang til opgaven

1. De mest arealeffektive virkemidler identificeres og lægges ind i MARS i fællesskab mellem udtagningskonsulenter (minivådområder), NST (vådområder og lavbundsprojekter)
2. Bred inddragelse/høring af landbruget høres i f.t. mulige arealer til skovrejsning, ekstensivering, små lavbundsprojekter

Derudover ses på muligheder for synergier, fx sammenhængende natur, grundvandsbeskyttelse

Aabenraa Kommunes tilgang til opgaven

Vidå/Kruså:

1. **Screening af tørvekortet** for sammenhængende, dyrkede tørvearealer, hvor terræn m.v. kunne muliggøre en vandstandshævning med en god afgrænsning af projekterne
2. Den sidste del af indsatsen findes gennem **inddragelse af landbruget** via workshops/møder, annoncering og direct-mailing. Her indsamles alle de indsatser (små lavbundsprojekter, skovrejsning, ekstensivering), som erhvervet kan spille ind med til MARS

Lillebælt/Jylland og Vadehavet:

1. Identificere alle de områder, hvor det fysisk og topografisk er muligt at etablere **vådområder og lavbundsprojekter** (topografisk bestemt). Identificere alle områder, hvor der kan etableres **minivådområder** (drænoplande)
2. Den sidste del af indsatsen findes gennem **inddragelse af landbruget** via workshops/møder, annoncering og direct-mailing. Her indsamles alle de indsatser (små vådområder, skovrejsning, ekstensivering), som erhvervet kan spille ind med til MARS

Inddragelse af hensyn og synergier

- Vi forventer, at de Lokale Treparter kommer nogle rammer og ønsker til hensyn, som kommunerne skal forsøge at indarbejde. Det kunne være prioritering af store projekter, lodsejerinddragelse, sammenhængende natur, grundvandsbeskyttelse, vandparkering (klimatilpasning), rekreative gevinster osv.
- Kommunerne skal desuden tage hensyn til kommuneplanerne – f.eks. skovrejsning uønsket, Grønt Danmarkskort, VE m.v.
- Andre kommunale strategier/politikker kan komme i spil (klimaplaner, friluftstrategier mv.)

Udfordringen kan blive at få vægtet disse hensyn i forhold til de primære formål omkring kvælstofreduktion og klimaindsats.



MARS - Planlægning
Styresen for Grøn Arealomlægning og Vandmiljø

Hjælp



← Tilbage | Planlægning / Lillebælt, syd

Kladder

Version 3 (02-03-2023)

Lillebælt, syd



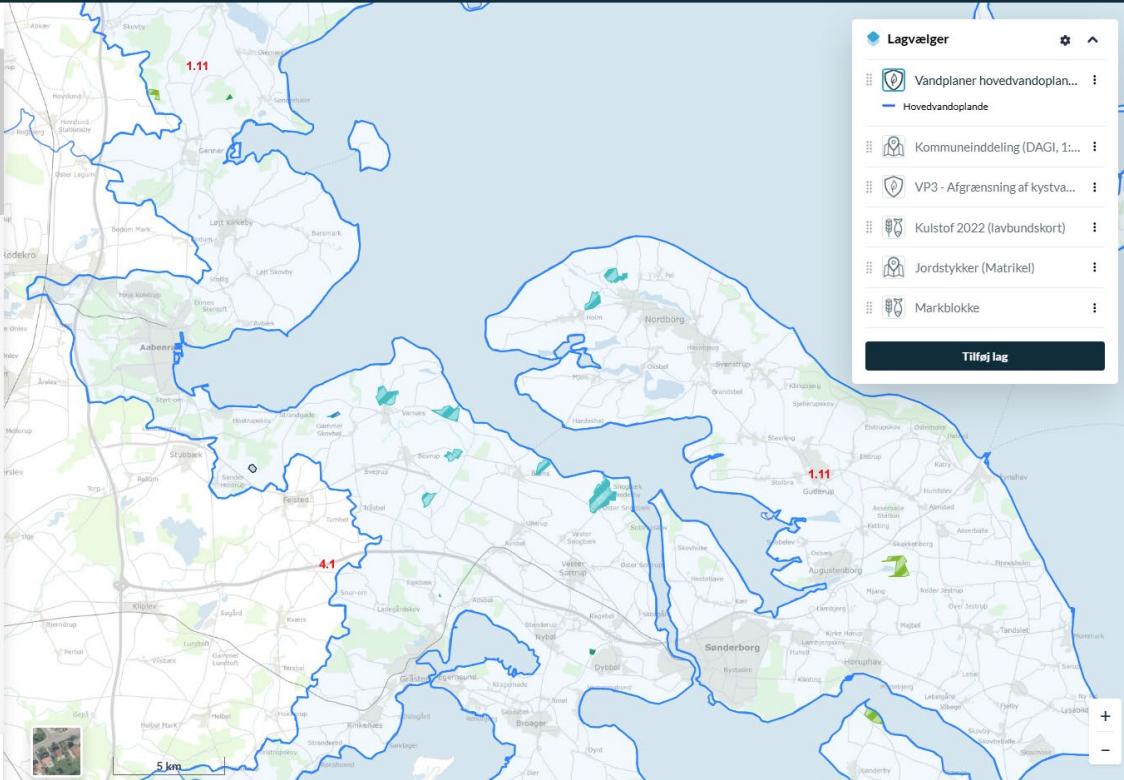
Potentialer

Beregnet bruttopotentiale for udtagning

3.092 ha

Indsatsprogram VP3-II

Opret forslag



Tønder Kommunes indsats for Grøn Trepert med en helhedsorienteret tilgang

v/ Lars-Erik Skydsbjerg, fagchef



Hvor er vi med?

Tønder Kommune er med i to Lokale treparter:

- "Kruså-Vidå", hvor Aabenraa er formands- og sekretariatskommune
- "Vadehavet", hvor Vejen er formands- og sekretariatskommune

MEN....Tønder Kommune vil mere end lavbund, kvælstof og skovrejsning.... Vi ønsker at se helhedsorienteret og multifunktionelt på alle vores arealer.



Vi er en kommune, med meget plads – og mange muligheder....

Hvad skal vi håndtere:

- Landbrug
- Naturprojekter
- Datacentre
- Skovrejsning
- Power-to-X
- Turismeudvikling
- Biogasanlæg/udbringningsareal
- Erhvervsudvikling
- By- og landdistriktsudvikling
- Rekreative områder
- Solceller
- Vindmøller
- Vores Klimahandlingsplans indsatser
- Lavbundsjorder
- Biodiversitet
- Vådområder
- Meget værdifuld natur
- BNBO
- Landbrugets flg. Erhverv
- Sammenhængende natur
- Klimatilpasning
- Forsvarets interesser
- Infrastruktur energi/vej
- **BORGERNES VISIONER**
- osv.

OBS! Enhver aktivitet skal ske på et *geografisk sted*, og til stedet knytter sig ud over de fysiske egenskaber også en **række rettigheder og interesser**, som skal tages i betragtning (og inddrages).

Faktaboks:

Tønder Kommune

1200 km² =
120.000 ha
(4. største
arealmæssigt)

Landbrugsareal:
Ca. 90.000 ha

Ca. 36.500
indbyggere



Nedslagspunkter - Eksisterende målsætninger (fra Vores Klimahandleplan)

- Udtagning af 4.500 ha lavbundsjord (potentiale på 7.500 ha + randområder)
- Forøgelse af skovareal fra 7,3% til 10% af kommunens areal (forøgelse med 4.220 ha til 12.820 ha)
- Igangsat Natur- og biodiversitetstrategi (nuværende 21% til ??)
- Opstilling af 125 vindmøller og 1.600 ha solceller
- Lokal virksomhed – AKD – behov i dag for 8.000 ha arealer til kartoffelavl. Forventning om forøgelse op til 16.000 ha +



Hvad er mest alvorligt?

Miljøkrisen?
Energi- og
forsyningskrisen?
Biodiversitetskrisen?
Klimakrisen?
Forsvarskrisen?
Fødevarerkrisen?
Noget andet?

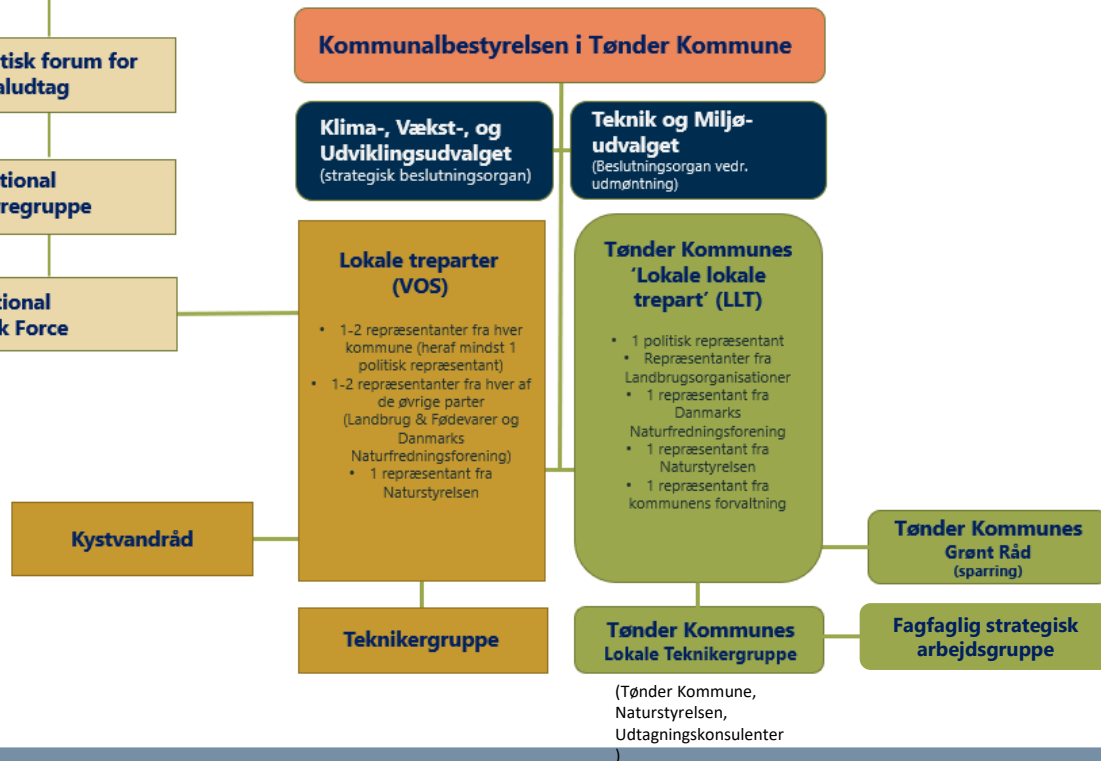
**Det politiske niveau i
Tønder Kommune bliver
inddraget – hvordan
skal vi anvende vores
areal?!**

Organisering af arbejdet med helhedsorienteret arealanvendelse (Grøn Trepert som løftestang)

National organisering



Lokal organisering



Treparten bag om reduktionskravene

Perspektiver for markbruget frem mod ny
reguleringsmodel fra 2027/2028



Carsten Clausen Kock
afd.chef planteavl
cck@spiras.dk, 2424 8827

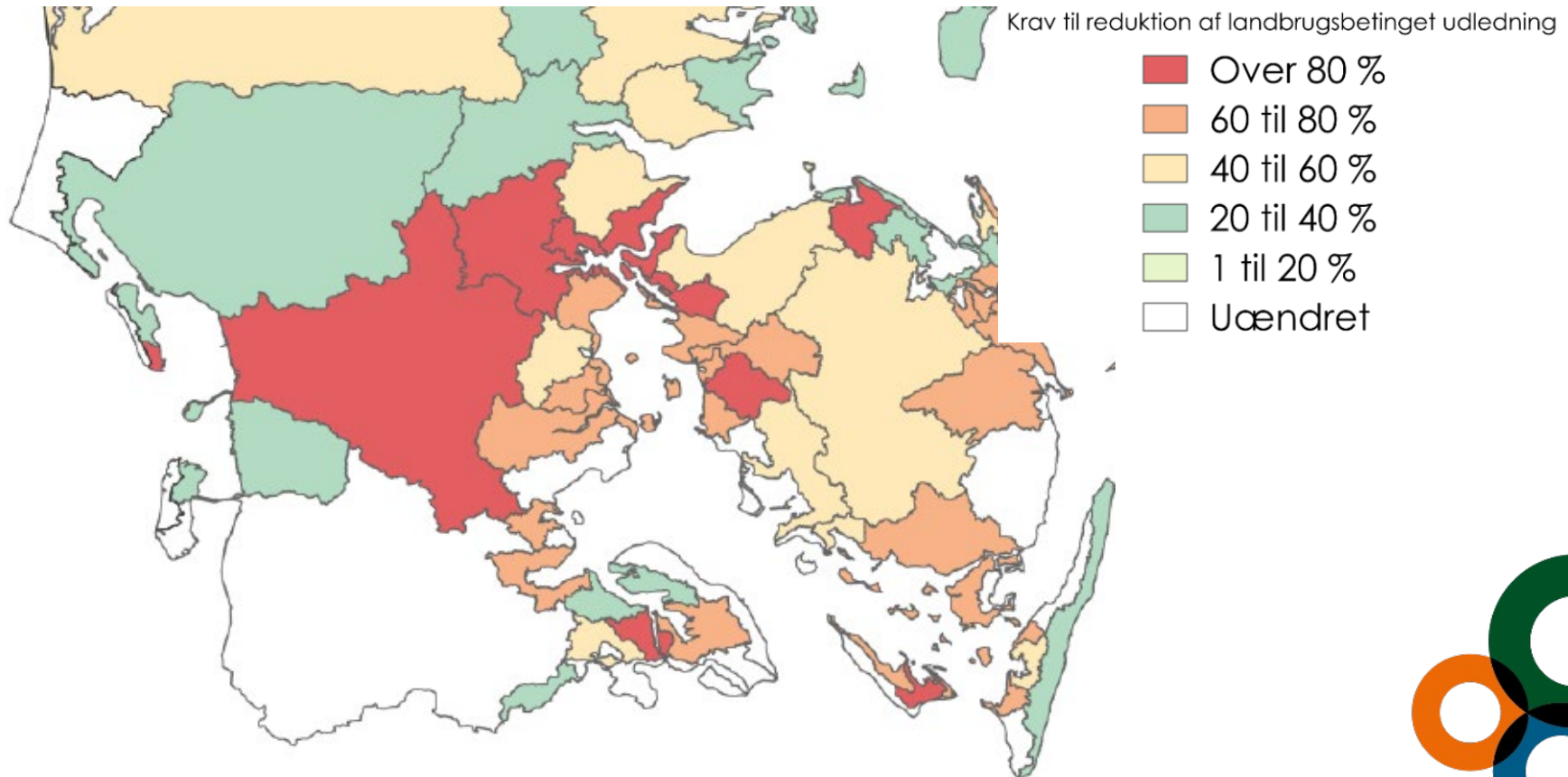


Lars Schmidt
afd.chef miljø
las@spiras.dk, 2013 3325

Treparten Opgaver og muligheder



Kvælstofkravene – mission impossible eller home safe ?



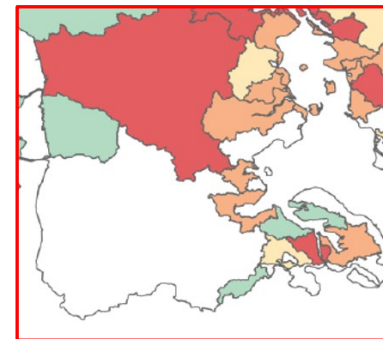
N og P reduktionskravene - hvordan

- Indsatskravene for N og P skal opnås via:
 - Spildevandsindsatser
 - CAP indsatser i EU's fælles landbrugspolitik
 - **Udtagningsindsatsen**
 - Ny markregulering fra 2027..... ☹️
- Husk – det hele handler om god miljøtilstand i vores farvande – og at der kan være flere veje til Rom!



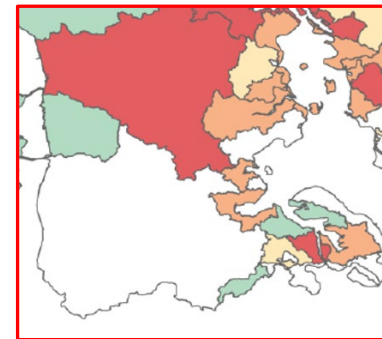
Kan målstregen udfordres og flyttes

- Indsatskravene (farverne på kortet) vil kunne ændre sig frem mod 2030 – fx hvis ny viden.
- De rød/orange områder skal realistisk have ”hjælp” for at nå i mål. Hvide områder er ikke nødvendigvis ”home safe”
- Indsatskravene opdateres i 2027 og igen i **2029** (her fra hvert 3. år)
- Trepartaftalen indeholder visse ”kattelømme” som måske kan hjælpe kystvande med høje indsatskrav.



Elementer der kan påvirke målstregen

- Vandmiljøplan 3 II er nu i høring
- Interkalibrering med Tyskland og Sverige kan komme i spil igen, - måske lempelse i visse kystområder (2029).
- Kystvandrådene kan frembringe ny viden og pege på andre indsatser, som kan påvirke indsatsbehovet
- Politisk stillingtagen, hvor man ikke når/ kan nå i mål.





Kystvandrådene

– får meget vigtig rolle

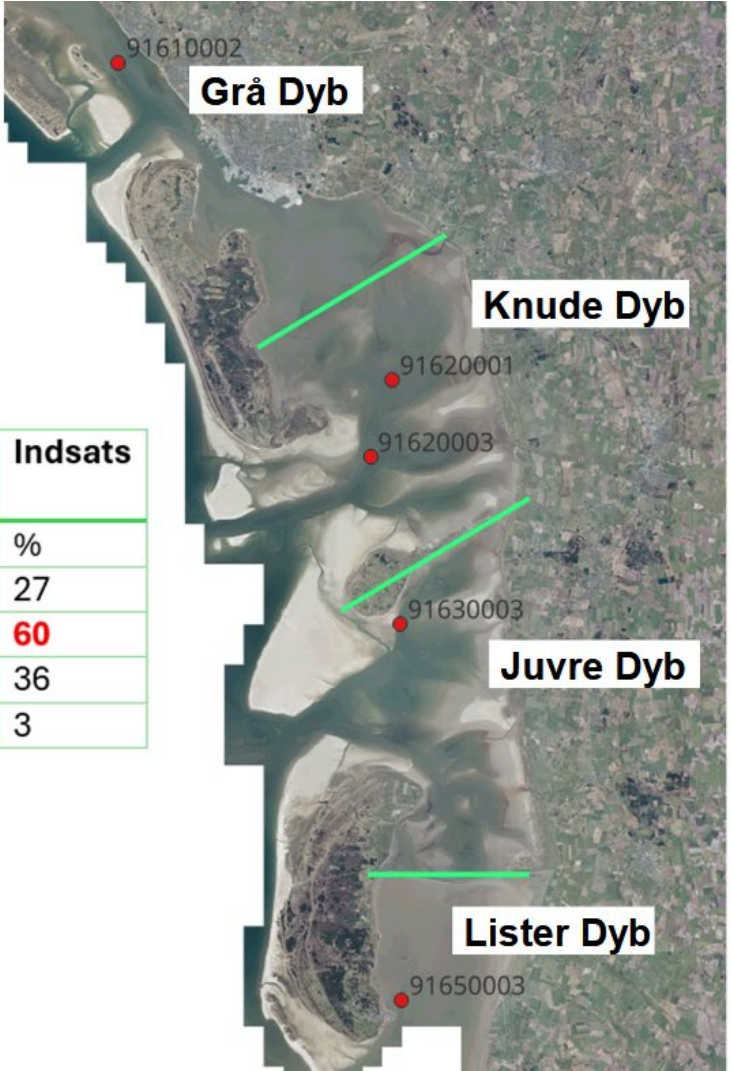
- Skal bidrage med lokalt funderet viden (analyser) til De Lokale Treparter
- Kan efterprøve det eksisterende vidensgrundlag.
- Kan anbefale supplerende indsatser der kan være med til at opfylde kravene til målopfyldelse - også andre virkemidler end kvælstof.





Vadehavet og indsatsbehov

	Areal		Baseline belastning	Indsats	Indsats
	km2		ton	ton	%
Grådyb	1820		2556	693	27
Knude Dyb	1453		2870	1725	60
Juvre Dyb	284		299	107	36
Lister Dyb	1878		1802	62	3

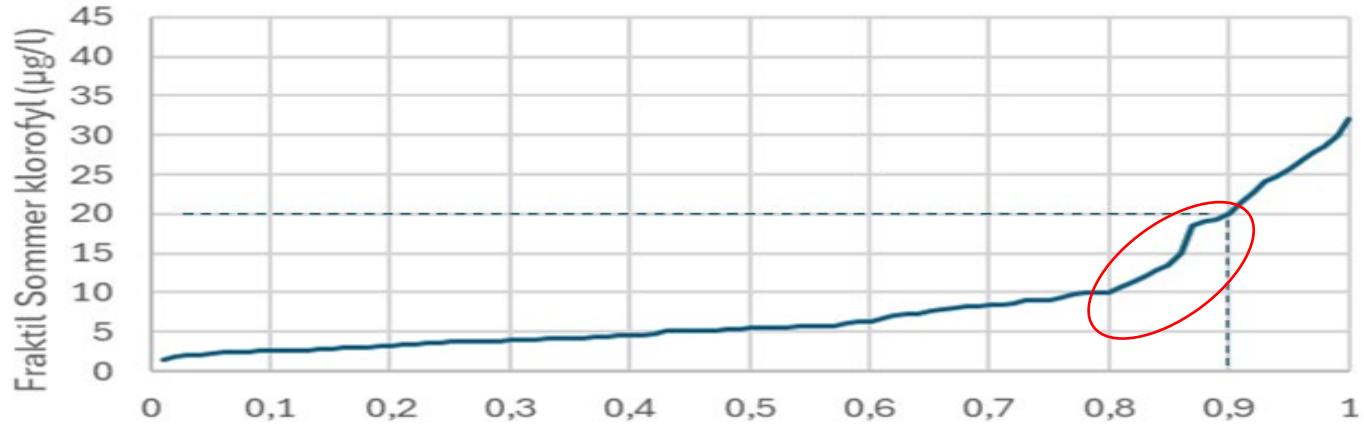


Knude Dyb – anvendelse af fraktiler contra gennemsnit

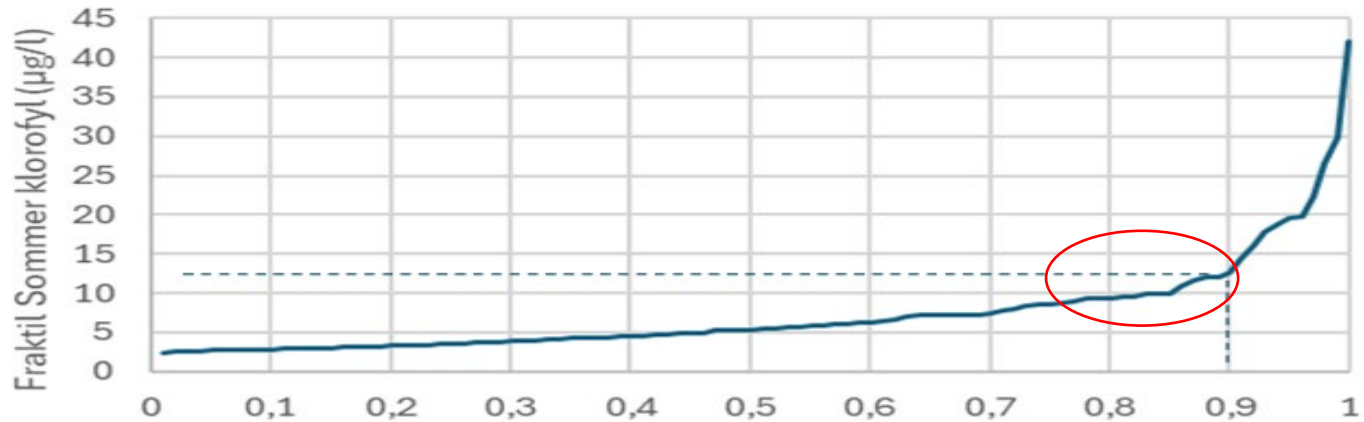
	Grådyb	Knude Dyb	Juvre Dyb	Lister Dyb
Middel klorofyl marts-sep. 2014-2019	7,2	8,2	11,3	7,3
90 % fraktil klorofyl Marts-Sep. 2014-2019	14,2	20	16	14
Interkalibreret mål	7,5	7,5	7,5	7,5



Fraktil fordeling - Knude Dyb data



Fraktil fordeling - Lister Dyb data



Knudedyb – muligheder for at påvirke krav

- Udfordre anvendelse af fraktil metoden
- Større fokus på påvirkninger fra udenlandske N-tilførsler
- Mulighed for at reducere høje forårs klorofyl ved reduktion af fosfor
- Se på vadehavet som et samlet kystvand?
- Anvende marine virkemidler
- Men! Uanset udfald må der forventes at forblive et indsatskrav som landbruget skal levere på.



Oplandsanalyser – ny viden

- Overfladeafstrømning fra marker ved kraftig nedbør måske større betydning



Sæt i gang



- Undersøg dine muligheder og sæt i gang
- Tjek dine arealer og muligheder på www.landmand.dk
- Husk: Effekter af tiltag regnes med, allerede fra de er ansøgt

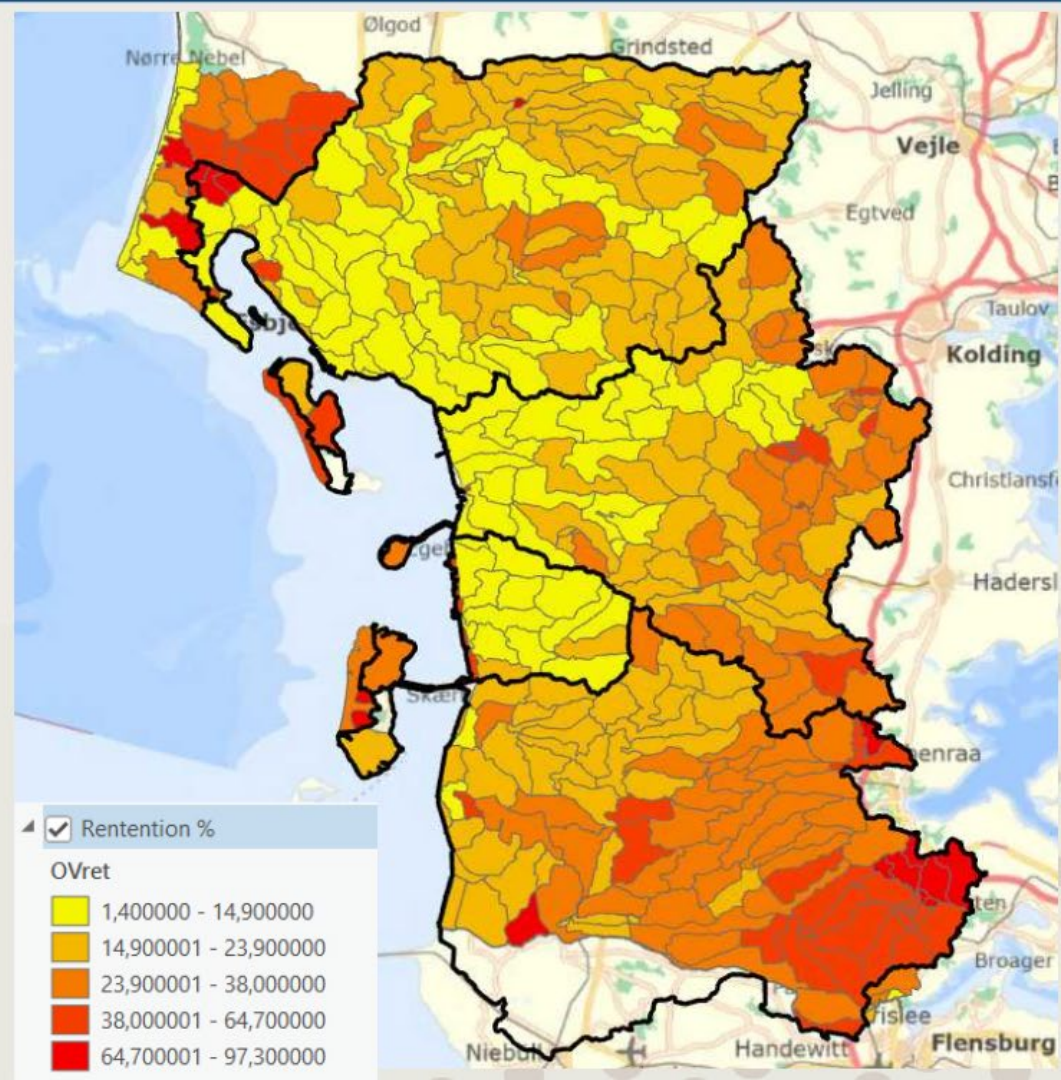


Hvad er opgaven i markbruget frem mod 2027?

- **Treparten handler om kvælstof lige nu**
 - Målet: at slippe for begrænsninger på dyrkningsfladen
 - Når vi målet?
- **Vi får en ny reguleringsmodel**
 - Ud med kvoter (Tildeling til afgrøden)
 - Ind med udledningsbaseret kvote (udvaskning til vandmiljøet)

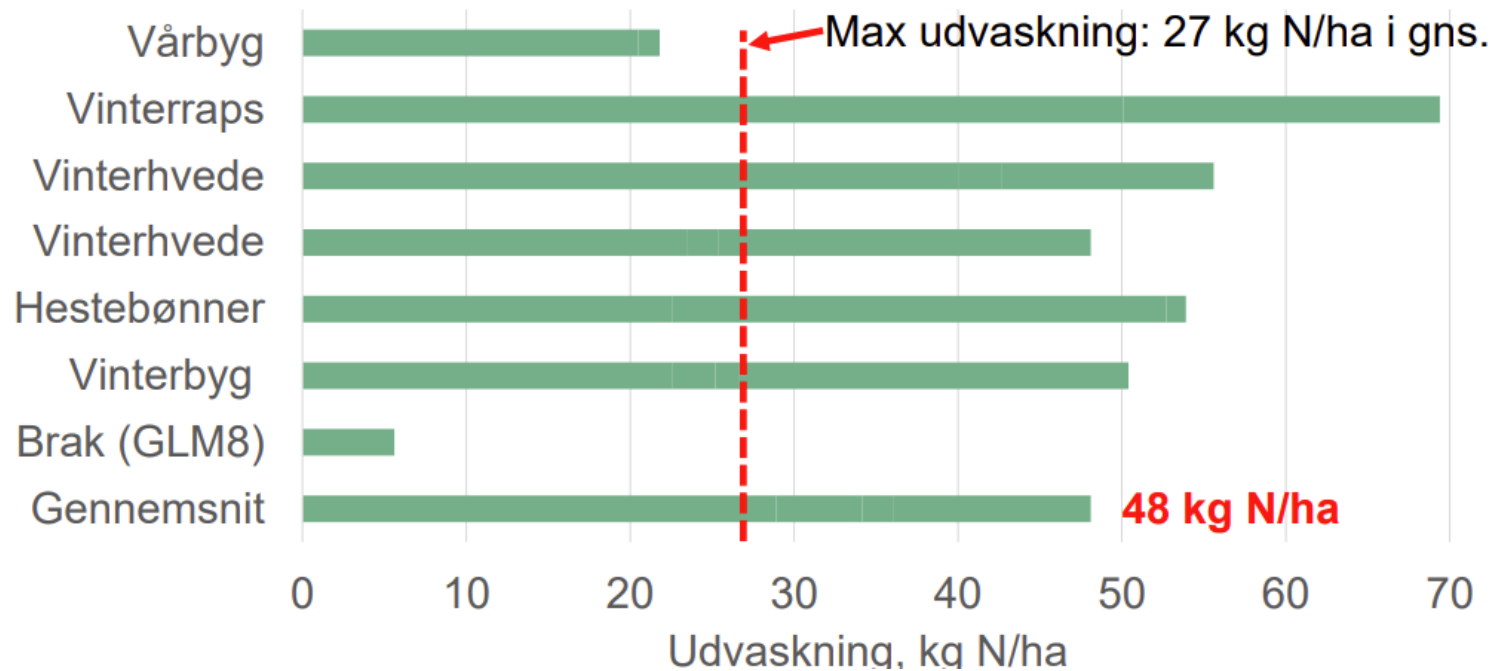


Kvælstofretention



Tilpasning til udledningsbaseret regulering (eks.)

Sædskifte-eksempel på JB6, 350 mm afstrømning:





Hvad bygger modellen ikke på?

- Udbytte
- Biomasse om efteråret
- Nedmuldning af halm
- Nitrifikationshæmmere
- Reduceret jordbearbejdning
- Destruktionstidspunkt for efterafgrøder
- Osv.

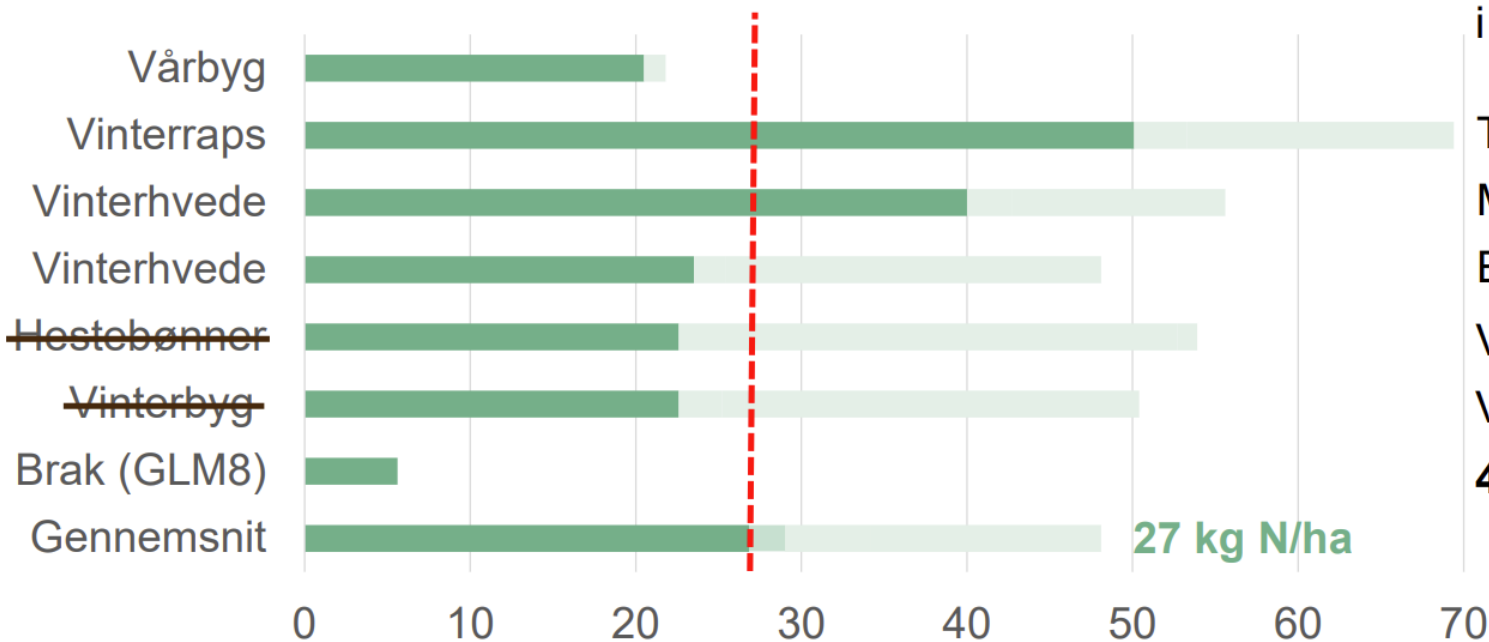


Virkemidler indgår med en relativ effekt på kvælstofudvaskningen

Virkemidler	Relativ effekt på udvaskningen, pct.	Bemærkning
Efterafgrøde etableret 20/8	45%	Effekt ud fra så- eller høstdato
Mellemafgrøde	20%	
Tidlig såning af vintersæd	20%	
Præcisionsjordbrug	4%	Kan kombineres
Efterafgrøde i majs høstet 20/9	25%	
Efterafgrøde i majs høstet 10/10	12%	
Braklægning	Ca. 85%	I forhold til kornsædskifte

Markplan 2027 med overholdelse af krav

Sædskifte-eksempel på JB6, 350 mm afstrømning:



10% reduceret N
i sædskiftet

Tidlig såning

Mellemafgrøde

Efterafgrøde

Vårbyg efterafgr.

Vårbyg efterafgr.

4% ekstra brak



Kløvergræs – majs sædskifte (nudrift konv.)

Grovfodersædskifte med N efter norm og 170 kg N i kvæggylle (gns. Knudedyb):

Sædskifte	Udvaskning, gns. kg N/ha
Kløvergræs	46
Kløvergræs	51
Kløvergræs	42
Majshelsæd + efterafgr.	163
Majshelsæd + efterafgr.	80
Majshelsæd + efterafgr.	74
Vårbyg + udlæg	32
Gennemsnit	70



Opsamling

- Det går ikke over denne gang, og der er lang vej til målet mange steder.
- Vær nysgerrig på de elementer, der indgår i udvaskningsmodellen.
- Fra 2027 kan roer og græs vise sig at blive interessante igen? Modsat kan fx majs efter græs være rigtig svær at få plads til.



Prioritering og effekt af indsatser



Niels Ole Præstbro

Leder af grøn omstilling

nop@spiras.dk

2463 7836

Muligheder og indsatser



Grøn omstilling – grøn trepart

- Efterspørgsel på fødevarer
- Efterspørgsel på *biodiversitet, energi, klima, rent drikkevand, oplevelser - ESG, Arla, banker, forordninger*
- Landbruget kan levere begge dele til samfundet – vis det via data og fortællinger
- Øge opbakning til produktion og betydning for samfundet
- Stor opgave og et samarbejde, hvor mange skal gøre noget



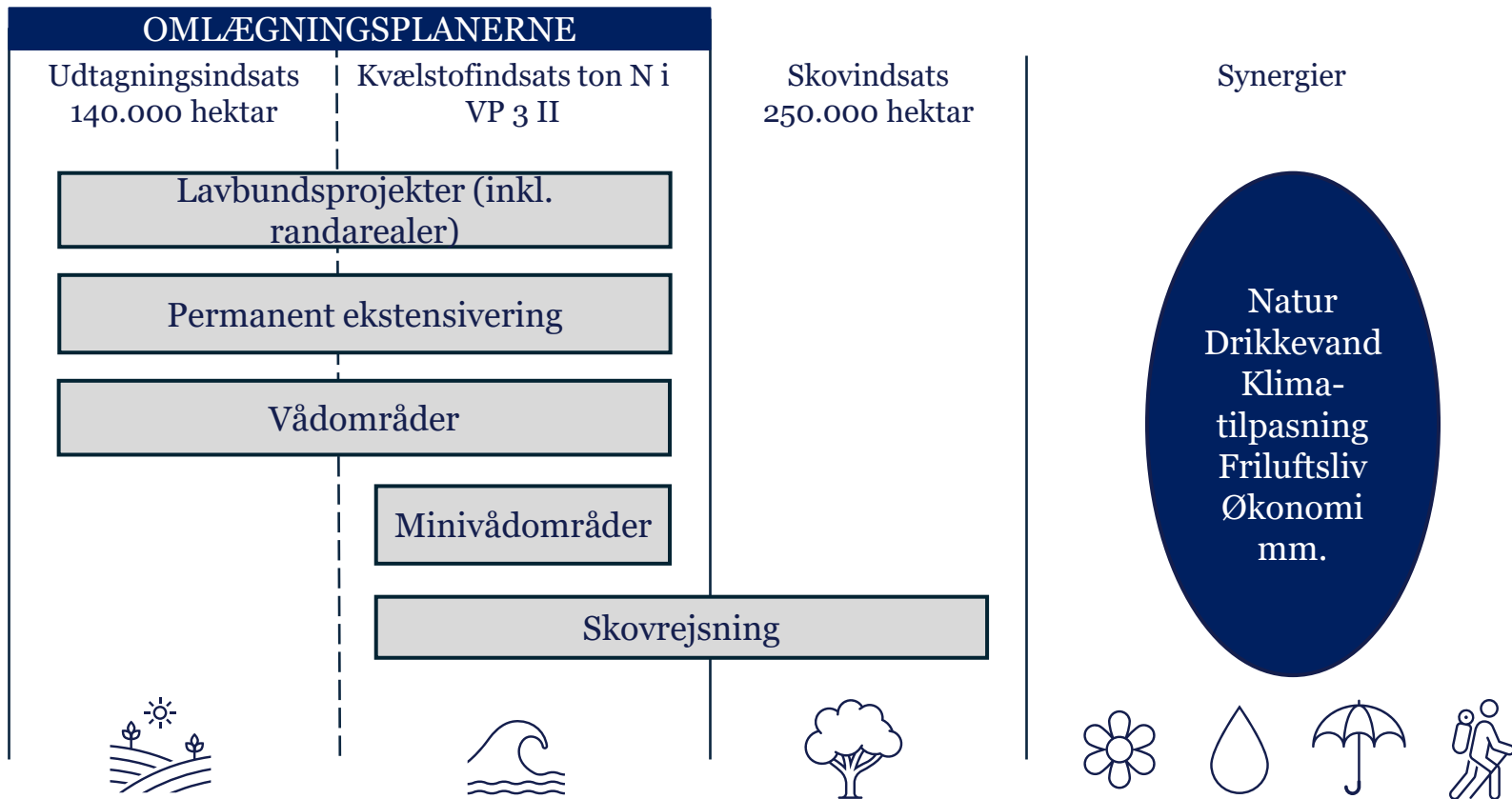
Grøn trepart – handling, betaling

- Afklaringer i gang for grøn trepart
 - Støtteordninger (også private) og organisering.
 - 43 mia. + 10 mia. + ...
- Vi får overblik, går i dialog og hjælper ud fra jeres behov.
 - Udtagningskonsulenter m.fl.
- Kig evt. selv på landmand.dk
- Grøn trepart giver ny forbindelse til toppen – udfordringer afsted.
- Kollektive virkemidler – udtagning – omlægningsplaner.
- Forandring af landskabet – Landboreform
- Arealforvaltere.



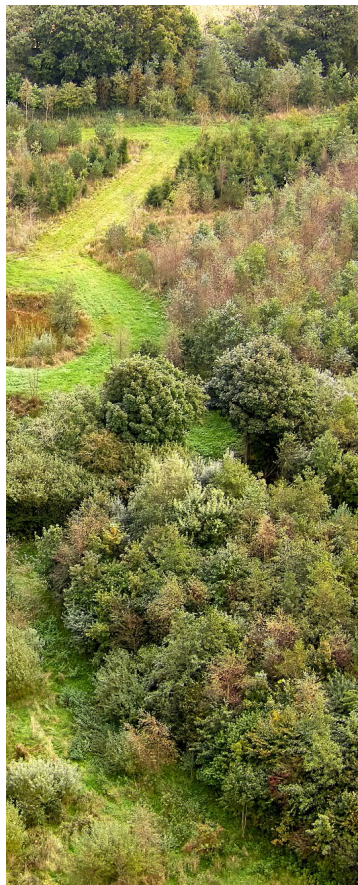


Virkemidler i omlægningsplanerne

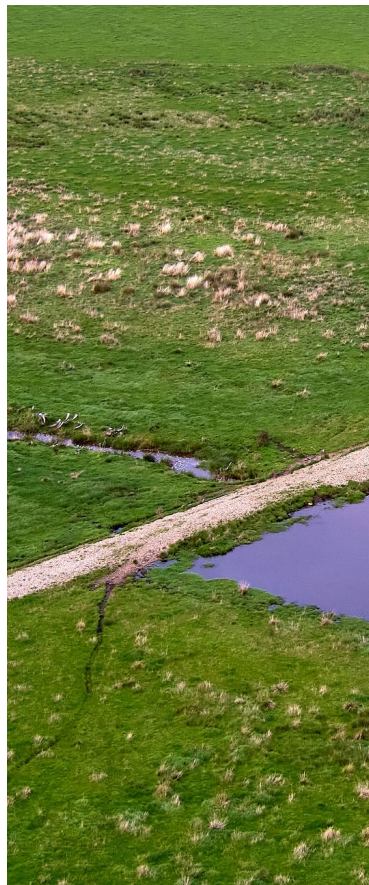




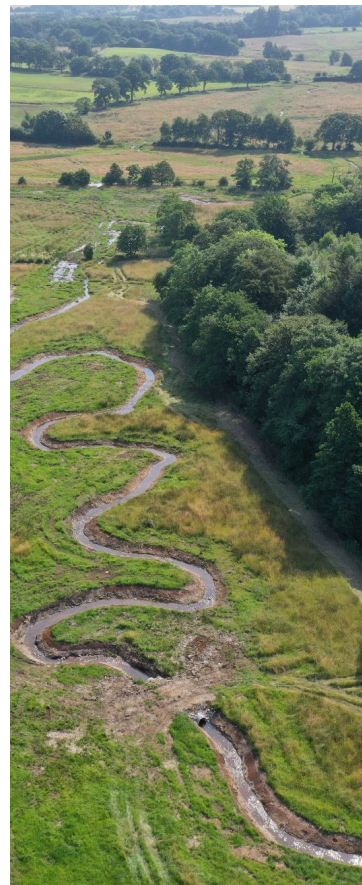
Ekstensivering
Ca. 20 kg N/ha



Skovrejsning
Ca. 20 kg N/ha



Lavbundsprojekter
40 kg N/ha



Vådområder
90 kg N/ha



Minivådområder
485 kg N/ha

Hvilke muligheder har jeg som landmand, og hvordan arbejder vi klogest med indsatserne?

Minivådområder

Lavbundsjørde, omlægning og udtagning hvor og hvordan?



Britt Bjerre Paulsen

Udtagningskonsulent

bbp@spiras.dk

6161 7993

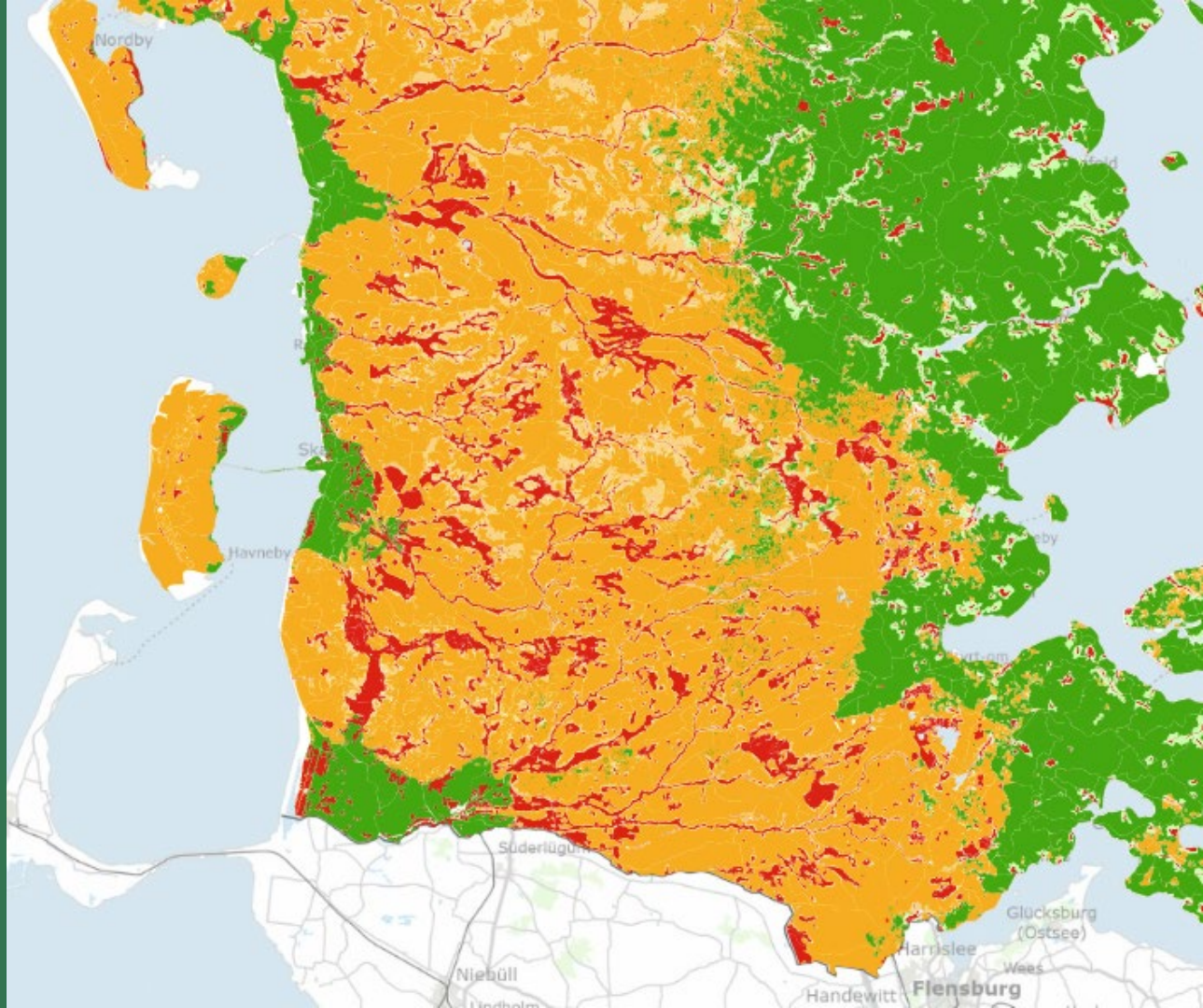


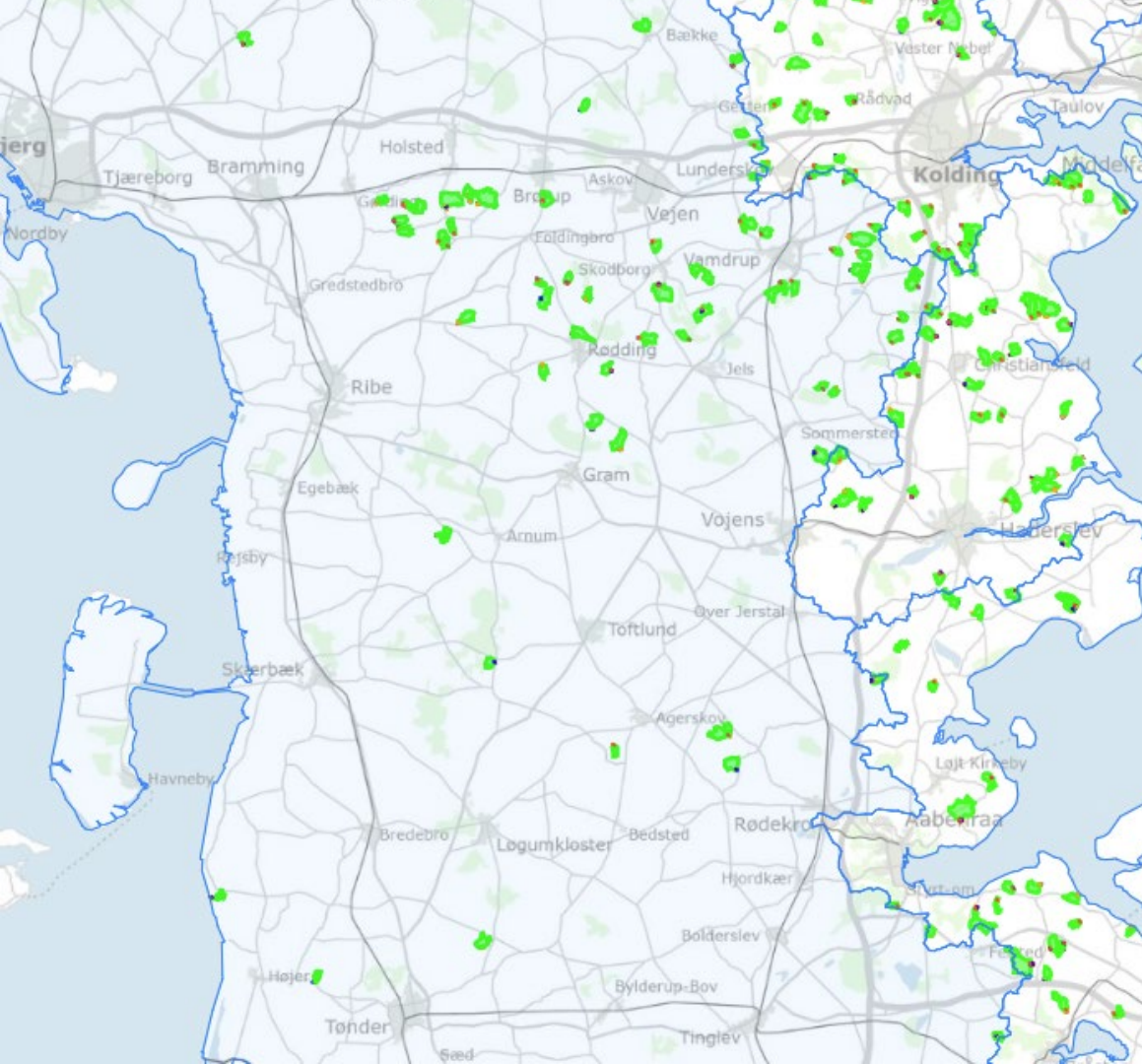
Udtagningskonsulenterne

**Muligheder
og indsatser**



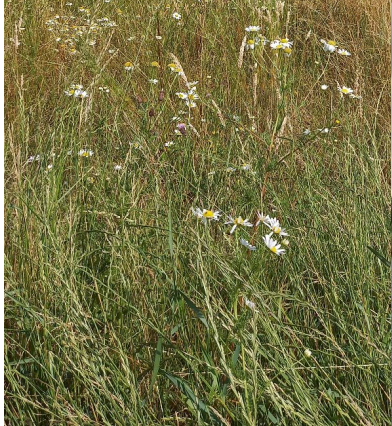
Mini- vådområde - tilskudskort





Udtagningskonsulenterne





Minivådområde 0,75 ha,
Rangstrup
Fjerner ca. 400 kg N
ved kysten hvert år







Tilskud til minivådområder

Startpris (kr.)

Pris pr. m²

Samlet for obligatoriske anlægsdele (Til gravearbejdet)	204.000	40
Udgifter til slutopmåling ved landinspektør	13.600	Fast pris
Etablering af plantedække på lavvandede zoner	3.300	1
Konsulentudgifter til byggerådgivning	14.900	Fast pris
Udgifter til bl.a. myndighedstilladelser- og gebyrer	7.000	Fast pris
Arkæologiske forundersøgelser	13.700	3
Etablering af pumpe	80.000	10
Sti	9.800	Fast pris
Arealkompensation	<i>Omdrift</i>	<i>47.000 kr./ha.</i>
	<i>Permanent græs</i>	<i>30.000 kr./ha.</i>
	<i>Øvrige arealer</i>	<i>15.000 kr./ha.</i>

The screenshot displays a grid of service cards on the Landmand.dk website. Each card features a header image, a title, a brief description, and a call-to-action button. The cards include:

- Minivådområder**: "Se mulig placering". Includes a sub-link "Etablering af minivådområder - Klik her" and a "SE KORT" button.
- Dansk Drænkort**: "Offentlig adgang". Includes a sub-link "Klik her og få overblik over danske dræn og drænprojekter." and a "SE KORT" button.
- Opgraderet**: A card with a "START" button and a "LÆS MERE" button.
- Arealoplægning**: A card with a landscape image and a "SE KORT" button.
- Jordejere med tørvejord >20 hektar**: "Konsulent Information". Includes a soil map image and a "SE KORT" button.
- ESGreenTool Climate 2**: A green card with "TOOL" and "KURSUS" buttons.
- Arealoplægning - Konsulent**: "Konsulentinformation". Includes a sub-link "Indtast cvr-nummer på den landmand du ønsker at se information om Arealoplægning for:" and a "vis" button.
- Naturkortet**: "Indtast cvr-nummer på den ejer du ønsker at se naturkortet for:". Includes a "cvr-nummer" input field and a "vis" button.
- Dansk Drænkort Konsulentadgang**: "Indtast cvr-nummer på den landmand du ønsker at se drænkort for:". Includes a "cvr-nummer" input field and a "vis" button.



Landmand.dk - Minivådområder

LANDMAND.DK



FORSIDE



FORETRUKNE



NYHEDER

Britt



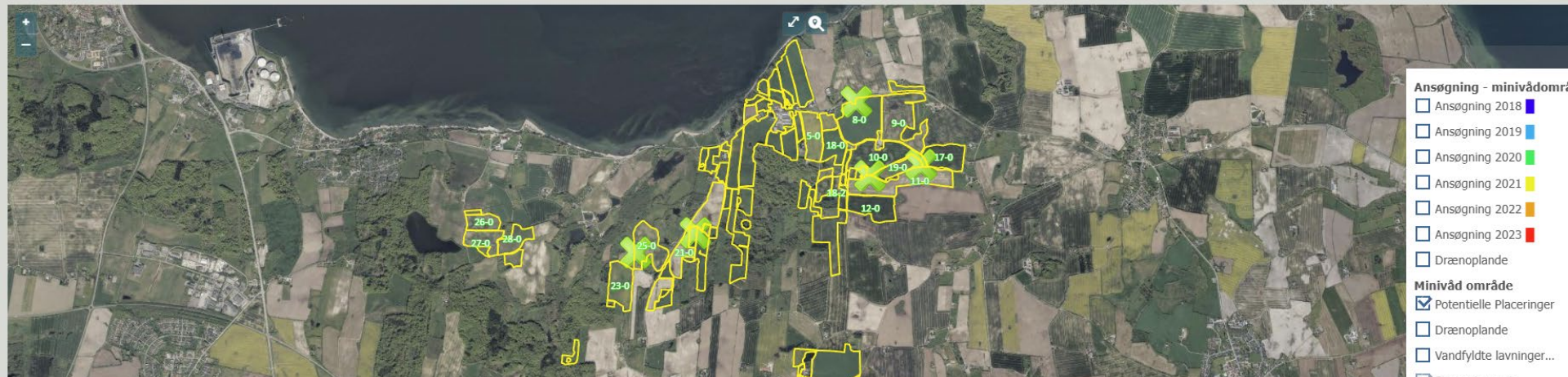
Minivådområder

Det ser ud til, at du har mulighed for at etablere et minivådområde med tilskud

De foreslåede placeringer skal ses som inspiration til at lave et vand-projekt som f.eks. et minivådområde eller et vådområde. Det kan udtagingskonsulenten hjælpe dig med at afklare, ligesom det skal undersøges, om de faktiske drænrforhold svarer til beregningen. Analysen er baseret på strømningsveje for nedbør på terrænet, der ofte svarer til placeringen af eventuelle dræne.

I analysen er minivådområdet placeret lige ved markkanten. Den bedste placering kræver dog en konkret vurdering af terrænet, markens udformning og øvrige lokale forhold.

Rådgivning af en udtagingskonsulent er gratis, og du kan finde en udtagingskonsulent nær dig på www.udtagingskonsulenterne.dk





Vådområde- projekter

Tørvearealer

Vandløbsnære arealer

Kvælstof, CO2



Udtagningskonsulenterne



	Ansøgere	Kompensationsmuligheder	Placeringskrav	Fremtidig anvendelse
Kvælstof-vådområder	NST og kommuner	Engangskompensation Jordfordeling Køb/salg Værditabskomp.	Del-opland til kystområde med N-indsatsbehov	Permanent vådområde, græs / naturareal Naturlig vandstand
Lavbund (CO2) (CAP)	NST og kommuner	Engangskompensation Jordfordeling Køb/salg Værditabskomp.	Tørvejord (min. 60% af arealet, min. 6% kulstofindhold)	Ikke: sprøjte, gødske, plante skov,
"Fast track" - Vådområder Små arealer, få lodsejere, der er enige om hvad der skal ske	Kommuner, Lodsejere er initiativtagere	Engangskompensation Værditab (Jordfordeling) (Køb/salg)	Tørv og kvælstof	jordforbedre, tilskudsfodre, omlægge Gerne afgræsse, slæt, jagt, rekreative formål

Vådområder – lang proces – kan tage mange år

- Tørvekort / lavbundsarealer = potentiale
- Tegnes ind i omlægningsplanen
- Nogle projekter er i gang, andre har været i gang, nogle er ikke kommet så langt endnu
- Henvendelse fra NST eller kommune eller udtagningskonsulent
- Møde, præsentation af idé, foreløbig afgrænsning af projektområde
- Forundersøgelse – ejendomsræssig og teknisk, afklaring
- Hvis interesse og teknisk muligt: søge realisering
- Opstart af jordfordeling
- Detailprojektering, tilpasninger
- Myndighedsbehandling
- Jordfordelingskendelse
- Etablering
- Evt. justeringer





Udtagningskonsulenterne



Anne Katrine Thomsen

Miljø- & naturrådgiver

akt@spiras.dk

2036 0774

Vojens



Britt Bjerre Paulsen

Miljø- & naturrådgiver

bbp@spiras.dk

6161 7993

Aabenraa



Mette Skade

Planteaviskonsulent

ms@spiras.dk

2127 3918

Kolding



Aksel Ravn

Planteaviskonsulent

abr@spiras.dk

2441 2716

Kolding



Peter Aalykke Jensen

Miljø- & naturrådgiver

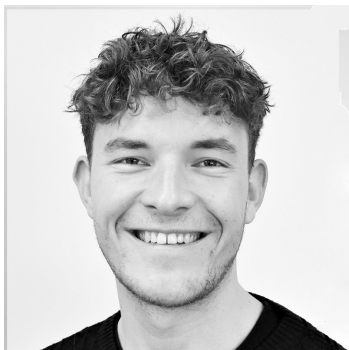
paj@spiras.dk

5136 8527

Vojens

Hvilke muligheder har jeg som landmand, og hvordan arbejder vi klogest med indsatserne?

Skovrejsning & ekstensivering



Mads Alnor Schmidt

Miljø- og naturrådgiver

mas@spiras.dk, 2057 0247

Muligheder
og indsatser





Hvad siger aftalen om skov og ekstensivering?

250.000 Hektar ny skov

40 % Urørt skov

Danmarks Grønne arealfond skal blandt andet give støtte til fx permanent ekstensivering.





Ordninger vi kender og forventer kommer

- Klimaskovfonden – 5 hektar
- Ny skovordning igennem Ministeriet for Grøn Trepert – forventer minimum 0,5 hektar.





Ekstensivering

Hvad kunne vi forstille os, der sker:
35.500 kr./ha for permanent græs
82500 kr./ha for omdrift

Tinglyst:

du må ikke gøde, sprøjte eller omlægge arealer, og desuden må arealet ikke jordbehandles.

Disse krav gælder permanent.





Har du spørgsmål?

Så er du altid velkommen til at kontakte din rådgiver eller udtagningskonsulent hos Spiras

7320 0000



Er det nu, jeg skal sælge eller udvikle mit landbrug?

Hvad med generationsskifte?

Kan jeg gøre brug af den grønne arealfond?



Claus Bech Jensen

afd.chef økonomi
cbj@spiras.dk, 2167 9748



Anders Andersen

afd.chef udvikling & energi
aa@spiras.dk, 2328 2471

Treparten,
klima og
kvælstofkrav
i strategisk
perspektiv



Stor omstilling de næste år

TRADITION FOR FORNYELSE

Det er på gårdene, vi kan gøre mest for at reducere vores produkters samlede klimaaftryk. Sammen med Arlas landmænd arbejder vi derfor med at reducere vores CO2e-udledning og beskytte biodiversiteten på gårdene. Få konkrete eksempler på hvad vores landmænd blandt andet arbejder med, ved at læse mere her.

LÆS MERE HER



Kunders spørgsmål

Hej Claus

Måske du kan hjælpe mig

- selvom jeg ved det er et svært spørgsmål inden al lovgivning og regulering fra Treparten er på plads.

Men jeg vil gerne i gang så hurtigt det giver mening.

Det får store konsekvenser for mig og mine kolleger. Jeg afvander til Knudedyb og

Hvilke muligheder har jeg på min bedrift og den jord jeg ejer?



Strategiske overvejelser - ramme

I dag

Status 2024

- Hvad er status?
- Hvor er virksomheden?
- Hvordan ser verdenen ud?

Analyse
SWOT

Handlinger

1. Xx
2. Xx
3. Xx

Fremtiden

Mål 2025 / 2030

- Hvad / hvordan / hvilken retning?
- Hvordan kortlægges?
- Hvordan vurderes?
- Ønsker / mål
- Virksomhed / personlig

Likviditet / Cashflow / Beredskab



Hvad kommer grøn trepart til at betyde for strukturudvikling, generationsskifte og jordpriser?

- For de dygtigste kunder er dette et vilkår.
- For andre kunder betyder det afvikling – 2034-krav, PRRS, administrativt bøl etc.
- Jeg tror, vi kommer til se en øget konsolidering i branchen.
- Jeg tror, vi kommer til at se markante ændringer i sædskiftet / afgrødesammensætning.
- Jeg er mere usikker på om spådomme i jordpriser – jeg tror, vi kommer til at se en mere differentieret jordpris.



Jord- priser

Trepartsminister vil holde nøje øje med jordpriser

Jeppe Bruus (S) fastslår, at der skal være "sammenhæng" mellem ordninger under den grønne trepart for at sikre, at jordpriser "ikke stikker af".



Generationsskifter og investeringer

- I forbindelse med grøn trepart nedsat **ekspertgruppe, der skal forbedre de finansielle rammevilkår** – indspil L&F:
 - Retskrav på anvendelse af §11 vurdering -20 %
 - Afskaffelse af tinglysningsafgift for 1. gangs etablerede
 - 85 % realkreditbelåning til 1. gangs etablerede
 - Udvidet brug af VSO til investering i andre landbrug inkl. selskaber
 - Udvidelse af successionsreglerne – fx forpagtere og søskende
- Fremadrettet tror jeg, vi kommer til at se flere eksterne midler – jord kapitaltungt.
- Vi kommer til at se flere forskellige modeller alt afhængig af mål og ønsker.



Treparten - arealkabalen

140.000 ha. lavbundsjord

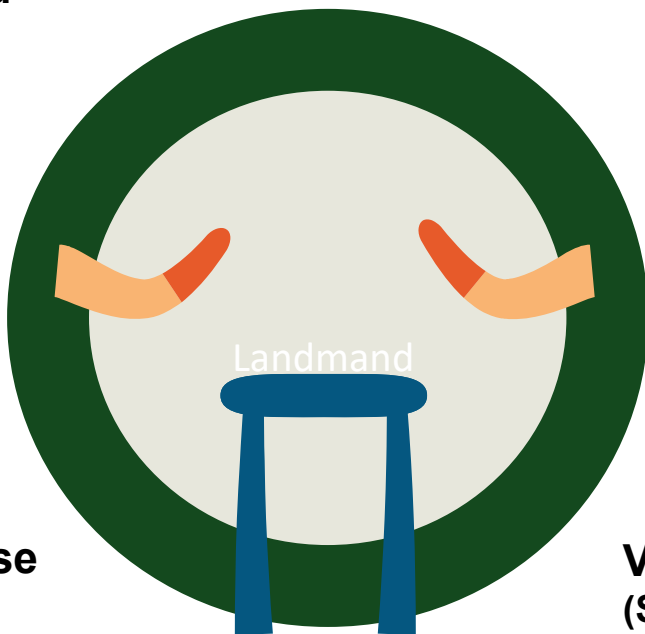
250.000 ha. ny skov

Beskyttet natur

Vådområder

Drikkevandsbeskyttelse

= Fald i udbringningsarealet på ca. 20 pct.



Dertil kommer:

Klimasikring

Motorveje

Infrastruktur

By- og erhvervsudvikling

**VE-udvikling
(Sol, Vind, Ptx, batterier)**

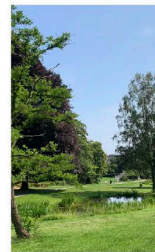


Erhvervsområde - byudvikling

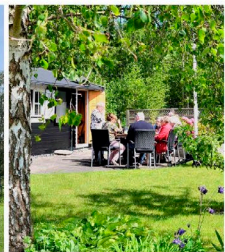


Et socialt og aktivt seniorliv

- Variation i arkitektur og materialer
- Seniorvenlige boliger
- Gode udearealer - private og fælles
- Grønne forbindelser
- Boliger i mindre klynger
- Naturlig indpasning i gadekæret
- Velindrettede fællesarealer
- Gode interne sammenhænge
- Et fællesskabsbaseret område
- Fællesparkering væk fra boligerne



Grønt gadekær til hele byen



Faciliter til fællesskab



Fokus på biodiversitet



Væksthus



Nyttehaven



Fælleshus - mødested for hele byen



Bærhave og frugtlund



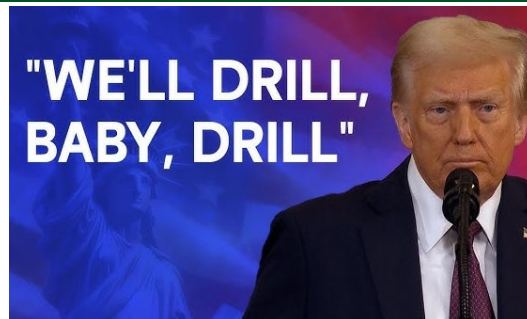
Fællesspisning - fra jord til bord



Varde dropper 6.738 ha udpeget til solceller

Her er tre grunde til, at politikerne dropper solcelleparker

2025 er et særligt år for lokalpolitikere. Det kan spille ind i et dramatisk kursskift.



Dansk brintrør til Tyskland forsinkes i flere år

Etableringen af brintrøret til Tyskland udskydes med flere år, så første fase er klar i 2031 og sidste i 2033.



Trepart – hvordan kommer det til at ramme ?



Skovrejsning
40-50 kg N/ha



Lavbundsprojekter
50-70 kg N/ha



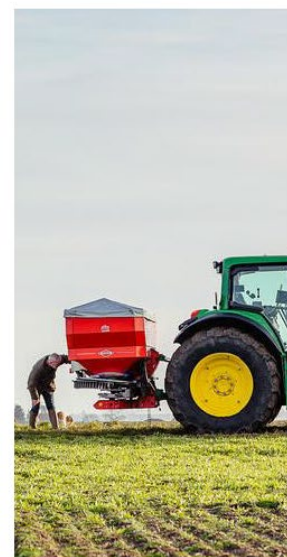
1 ha minivådområde



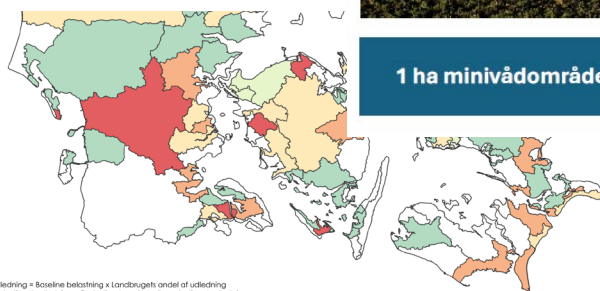
20 ha brak/skov



50 ha efterafgrøder



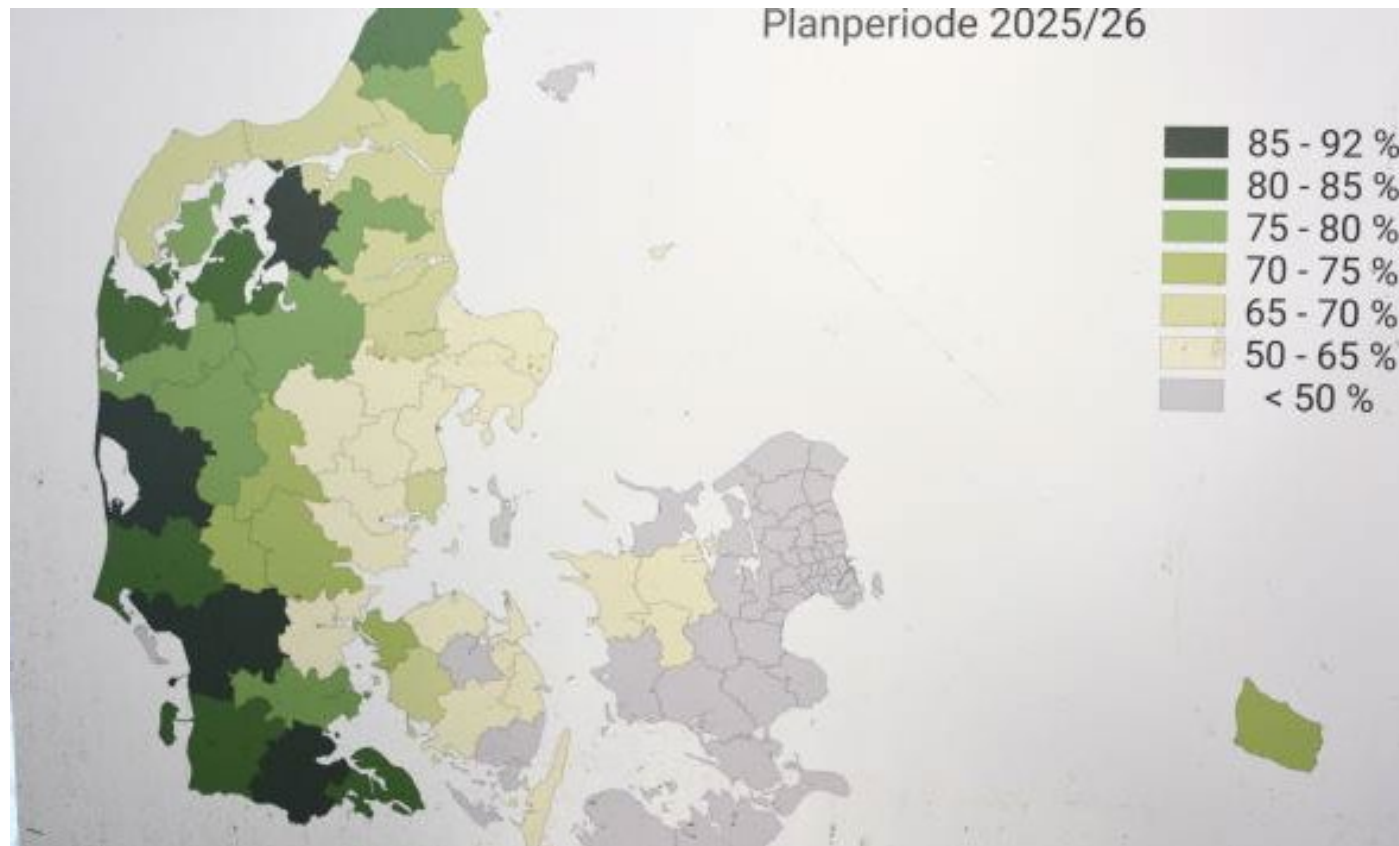
8750 kg N kvotetræk



Landbrugsbatteriget udlædning = Basiske belastning x Landbrugsandel af udlædning
 Reduktion af landbrugsbatteriget udlædning = Reduktionstav / Landbrugsbatteriget udlædning
 Kildeoplysning er fra Aarhus Universitet, baseret på Vandområdeplan 2021-2027



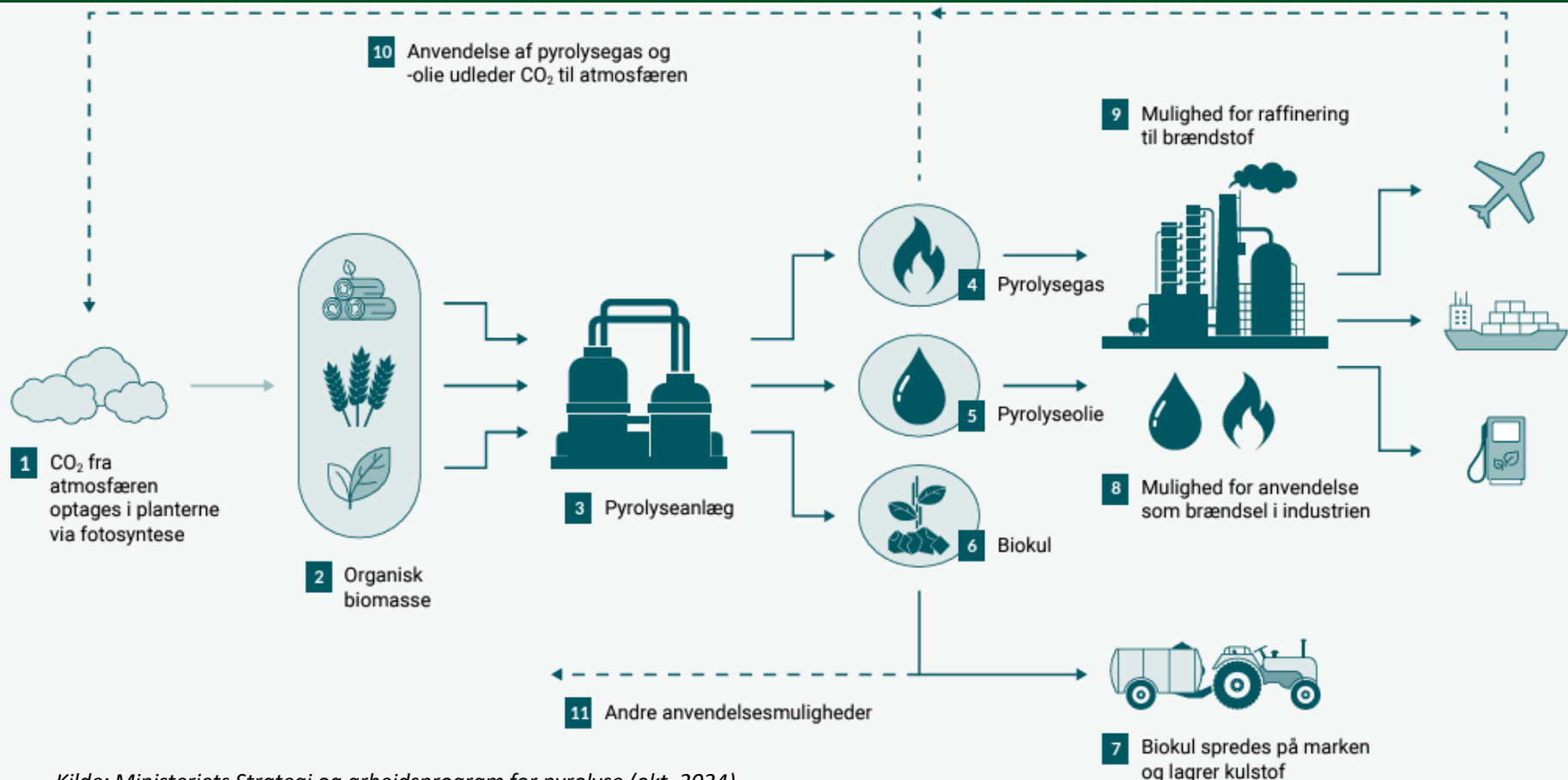
Så stor en del af jorden skal i anvendelse til husdyrgødning



Kilde: *Torkild Birkmose, SEGES*



Pyrolyse og biokul



Grøn trepart – biogas og landbruget

- Motivation til hurtig udslusning og være med i et biogasanlæg – CO₂-afgift
- Landmanden vil være ekstra motiverede til at efterspørge afgasset biomasse med høj N-udnyttelse
- Biogasanlægget motiveres til separering med "høst" af stor mængde tørstof i fiberen og samarbejde med pyrolyseanlæg
- Der bliver 20 pct. mindre udbringningsareal, så konkurrencen om arealerne øges
- Kan græs til bioraffinering eller biogas blive et alternativ til udtagning?

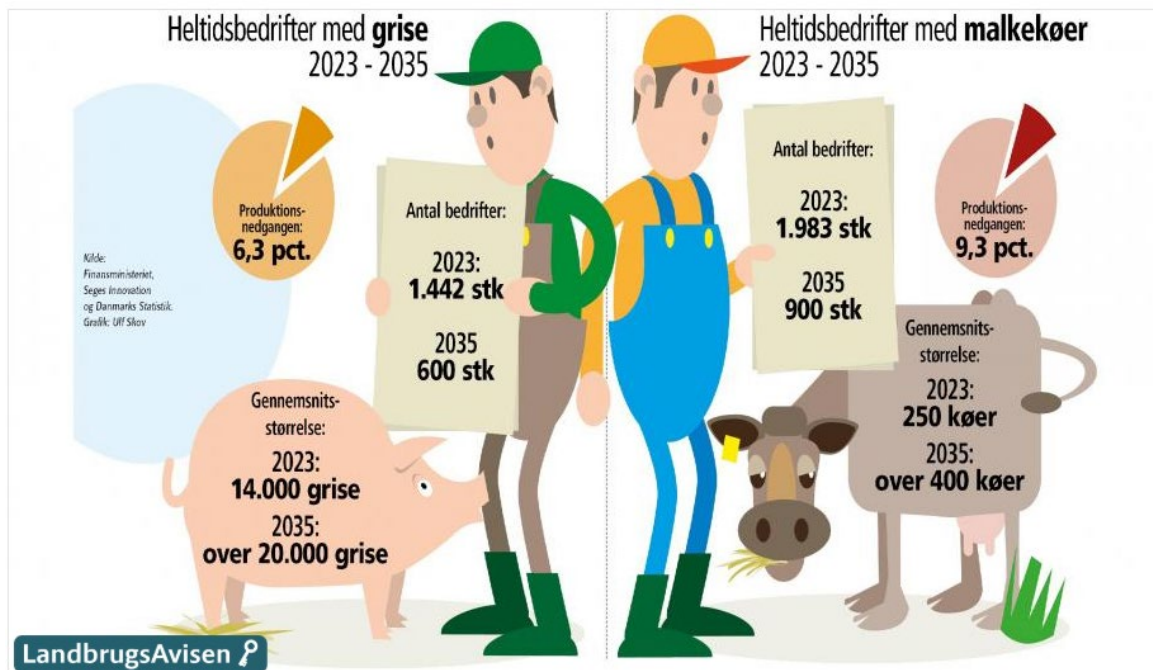


Strategidrøftelserne i jeres virksomhed

14. SEPTEMBER 2024 07:39

SKREVET AF: AAGE J. IVERSEN

Seges: I 2035 er tre ud af fem bedrifter med køer og grise forsvundet





Opsamling og afrunding



Faglig og politisk indsats



Spiras

27. februar kl. 19.00 · 🌐

Knudedyb er et varmt samtaleemne for tiden – med god grund, fastslår Henrik Jessen.

- Både som formand for Spiras og lodsejer i oplandet til Knudedyb ude i Vadehavet er vi meget interesserede i dette. For den 80 % reduktion, der lægges op til i vandplanerne, er 2000 ton kvælstof skal reduceres.

Hvis vi sætter gang i alt det, vi kan med kollektive virkemidler i form af lavbunke og minivådområder, så når vi måske op på 800 ton. Det er vigtigt, at vi når så langt overhovedet kan med kollektive virkemidler. Men hvis vi skal i mål uden at brække målstregen, så flyttes den. I Spiras sidder vi ikke tilbage. Vi vil gøre alt for at nå målene og også udfordre beregningsmetoden.

I en artikel på [spiras.dk](https://www.spiras.dk) uddyber Lars Schmidt, afdelingschef for Miljø i Spiras, om kravene er så høje, og hvad Spiras gør for at påvirke målene.

LÆS ARTIKLEN: <https://www.spiras.dk/spiras-arbejder-for-at-faa-flyttet.../>



Spiras arbejder for at få flyttet målstregen for indsatskrav i Knudedyb

Udledningen af kvælstof til Knudedyb i Vadehavet skal reduceres med 80 procent. Det kan ikke nås alene med kollektive virkemidler. Spiras vil derfor udfordre og om muligt få ændret den anvendte beregningsmetode.

- Den cirka 80 procent-reduktion, som kvælstofudledningerne til Knudedyb skal reduceres med ifølge vandplanerne, er hård kost – og kan i videste konsekvens føre til en stærkt ændret landbrugsdrift i området.

Sådan lyder det fra Lars Schmidt, afdelingschef for miljø i Spiras. Netop Knudedyb ude i Vadehavet var i fokus, da Spiras tidligere på ugen afviklede endnu et Kickoff-møde (øverste billede), hvor Den Grønne Trepert er i fokus.



Lars Schmidt bakker op om bestyrelsesformand Henrik Jessens appel om, at det er vigtigt, at landmændene kommer i gang med så mange kollektive virkemidler som muligt. For det, som ikke nås i reduktionsmålene, vil ende på dyrkningsfladen.

- Vi lægger ikke skjul på, at hvis vi skal i mål uden at brække store arealer, skal målstregen for indsatskravene også flyttes. Og den skal vel at mærke flyttes sådan, at reduktionskravene også bliver muligt for landbruget

Faglig og politisk indsats

FJORDFONDEN

PRESSEMEDDELELSE

Odense, 3. marts 2025

Fjordfonden uddeler millioner til fjordprojekter i Danmark

Med et mål om at udvikle og genoprette de danske fjorde, blev Fjordfonden i 2024 stiftet med en støtte på 50 millioner kroner fra den fynske virksomhed United Shipping & Trading Company (USTC). Nu er de første ti millioner fordelt blandt fem modtagere med projekter i hele Danmark.

Siden Fjordfonden blev stiftet i slutningen af 2024, har 20 danske fjorde haft mulighed for at søge støtte til naturgenopretningsprojekter. De 20 danske fjorde, som kvalificerer sig til ansøgningen, er udpeget af Miljøministeriet som steder, hvor vandmiljøet skal være markant forbedret om tre år.

I dag kan de første seks projekter i fem danske fjorde se frem til at modtage samlet 10 millioner kroner. Støtten tildeles projekter, som er målrettet vidensdeling og naturgenopretning med henblik på at bringe fjordene tilbage i god økologisk stand.

"Fjordfonden er et helt nyt initiativ, men formålet og midlerne har aldrig været mere relevante. Vi oplever, at de danske fjorde og havmiljø generelt er utroligt udfordret på iltsvind og mindsket biodiversitet, og der kan projekter som de indtil videre seks, hvilke vi har valgt at støtte, gøre en mærkbar forskel for at vende den udvikling," siger Mads Leth, bestyrelsesformand for Fjordfonden.

"Vi er derfor utroligt glade for den støtte på 50 millioner kroner, som vi har modtaget i stiftelse fra USTC. Selv de bedste intentioner kommer til kort, hvis der ikke er midler til at underbygge dem – midler har vi fået her, og vi ser frem til at få mange flere projekter op at stå i de kommende år."

Fjordfonden blev etableret i 2024 med en donation på 50 millioner kroner fra den maritime fyn virksomhed United Shipping & Trading Company (USTC). Fonden består i dag af en bestyrelse i medlemmer fra henholdsvis Dansk Industri, Gorissen Federspiel og Vandcenter Syd, som hver faglighed og god governance i uddelingen af midler.

Projekter, der gør en forskel

En afgørende faktor for udlodningen af fondsmidler til projekterne er, at der er tale om et projekt hvor der også kan dokumenteres en reel forskel for vandmiljøet.

Derfor er Mads Leth også meget tilfreds med udlodningen til de første projekter, som de individuelle forskelle til trods, alle lever op til dette krav.

Om Fjordfonden:

Fjordfonden blev stiftet i 2024 af United Shipping & Trading Company. Fjordfonden arbejder for at udloede midler til genopretning af danske fjorde og støtter projekter, der arbejder for at forbedre vandmiljøet i de danske fjorde. Fjordfonden prioriterer initiativer, der skaber konkrete og målbare resultater for vandmiljøet.

Der kan læses mere om Fjordfonden samt ansøges om midler til projekter via www.fjordfonden.dk

Modtagere:

Haderslev Fjord

Ansøger:

Haderslev Kommune

Tildelt: 2.276.205 kroner

Kontakt:

Mai Strunge Jarvis

msi@haderslev.dk

Tlf. 20236854

Projektbeskrivelse:

Der gives støtte til etablering af en hot spot analyse i oplandet til Haderslev Fjord med henblik på udtagning og omlægning af landbrugsjord i oplandet til Haderslev Fjord.